



ที่ มท ๐๘๐๒.๔/ว ๒๕๖๓

ถึง สำนักงานส่งเสริมการปกครองท้องถิ่นจังหวัดทุกจังหวัด

ด้วยกระทรวงมหาดไทยได้อนุมัติให้ ๑) นายสันติธร ยิ้มละมัย ตำแหน่งรองอธิบดีกรมส่งเสริมการปกครองท้องถิ่น ๒) นางสาวสมรัักษ์ กิ่งรุ่งเพชร ตำแหน่งผู้อำนวยการส่วนวิชาการเพื่อพัฒนาบุคลากรท้องถิ่น สังกัดสถาบันพัฒนาบุคลากรท้องถิ่น และ ๓) นายวิศรุต คงสโรช ตำแหน่งพนักงานวิเคราะห์นโยบายและแผน สังกัดสถาบันพัฒนาบุคลากรท้องถิ่น เดินทางไปราชการต่างประเทศ ณ สาธารณรัฐประชาชนจีน ระหว่างวันที่ ๒๖ กุมภาพันธ์ - ๒ มีนาคม พ.ศ. ๒๕๖๒ เพื่อเข้าร่วมโครงการอบรมหลักสูตรผู้บริหารท้องถิ่น ๔.๐ (Chief Executives of Local Administration 4.0) โดยสำนักงานบริหารทรัพย์สินและกีฬา มหาวิทยาลัยธรรมศาสตร์ เป็นผู้รับผิดชอบค่าใช้จ่ายในการเดินทางไปราชการฯ

ในการนี้ ข้าราชการและพนักงานราชการดังกล่าวได้จัดทำรายงานผลการเดินทางไปราชการต่างประเทศ ตามหนังสือสำนักเลขาธิการคณะรัฐมนตรี ที่ นร ๐๕๐๕/ว ๑๑๙ ลงวันที่ ๙ กรกฎาคม ๒๕๕๑ เรื่อง การปรับปรุงมติคณะรัฐมนตรีเรื่อง หลักเกณฑ์การรายงานการไปราชการ การไปร่วมประชุม ศึกษา ฝึกอบรม ดูงาน ณ ต่างประเทศ และการไปปฏิบัติงานในองค์การระหว่างประเทศ ข้อ ๔ การเดินทางไปราชการ ประชุม สัมมนา ศึกษา ฝึกอบรม ดูงาน ณ ต่างประเทศ เพื่อพัฒนาบุคลากรและ/หรือการพัฒนา งานขององค์กรหรือหน่วยงานต่างๆ ของรัฐ ให้เสนอรายงานต่อหัวหน้าส่วนราชการหรือหัวหน้าหน่วยงาน ต้นสังกัด ภายในระยะเวลาไม่เกิน ๑ เดือน หลังจากการเดินทางกลับ และหนังสือสำนักเลขาธิการคณะรัฐมนตรี ค่วนที่สุต ที่ นร ๐๕๐๕/ว ๑๐๙ ลงวันที่ ๑๕ พฤษภาคม ๒๕๕๘ เรื่อง ขอบปรับปรุงมติคณะรัฐมนตรีเมื่อวันที่ ๘ กรกฎาคม ๒๕๕๑ เรื่อง หลักเกณฑ์การรายงานการไปราชการ ประชุม สัมมนา ศึกษา ฝึกอบรม ปฏิบัติการวิจัย ดูงาน ณ ต่างประเทศ และการไปปฏิบัติงานในองค์การระหว่างประเทศ ข้อ ๕ ให้หน่วยงานที่ส่งบุคลากร ไปราชการ ประชุม สัมมนา ศึกษา ฝึกอบรม ปฏิบัติการวิจัย ดูงาน ณ ต่างประเทศ และการไปปฏิบัติงาน ในองค์การระหว่างประเทศ จัดทำข้อมูลและเก็บรวบรวมรายงานการไปราชการฯ ไว้ในเว็บไซต์ของหน่วยงานนั้นๆ (เว้นแต่กรณีที่เป็นเอกสาร หรือรายงานที่ระบุขึ้นความลับไว้) ภายในระยะเวลาไม่เกิน ๑ เดือน หลังจาก การเดินทางกลับ ดังนั้น เพื่อเป็นการพัฒนาองค์ความรู้ให้แก่บุคลากรในสังกัด กรมส่งเสริมการปกครองท้องถิ่น จึงขอประชาสัมพันธ์รายงานผลการเดินทางไปราชการต่างประเทศของข้าราชการและพนักงานราชการดังกล่าวข้างต้น ให้บุคลากรในสังกัดทราบ โดยสามารถสืบค้นข้อมูลเพิ่มเติมที่เว็บไซต์กรมส่งเสริมการปกครองท้องถิ่น www.dla.go.th หัวข้อ “หน่วยงานภายใน” หน่วยงาน “กองการเจ้าหน้าที่” เมนู “การเดินทางไปราชการต่างประเทศ”



กองการเจ้าหน้าที่

กลุ่มงานวางแผนอัตรากำลังและพัฒนาสมรรถนะ

โทร. ๐ ๒๒๔๑ ๙๐๐๐ ต่อ ๑๒๐๔

โทรสาร ๐ ๒๒๔๓ ๖๖๓๗

ผู้ประสานงาน นางวณิชชา จิตธรรมมา โทร. ๐๘๙ ๑๕๑ ๙๓๑๕

แบบรายงานผลการไปราชการ ประชุม สัมมนา ศึกษา ฝึกอบรม ปฏิบัติการวิจัย ดูกาน ณ ต่างประเทศ

๑. ชื่อ - สกุล

นายสันติธร ยิ้มละมัย ตำแหน่ง รองอธิบดีกรมส่งเสริมการปกครองท้องถิ่น นางสาวสมรภัช กิ่งรุ่งเพชร
ผู้อำนวยการส่วนวิชาการเพื่อการพัฒนาบุคลากรท้องถิ่น นายวิศรุต คงสโรช ตำแหน่ง พนักงานวิเคราะห์นโยบาย
และแผน และคณะรวม ๗๐ คน

๒. ประเทศที่เดินทางไป สาธารณรัฐประชาชนจีน

๓. ระยะเวลาในการเดินทาง ระหว่างวันที่ ๒๖ กุมภาพันธ์ - ๒ มีนาคม ๒๕๖๒

๔. สถานที่สำคัญที่เดินทางไปศึกษาดูงาน ประชุม สัมมนา อบรม

๔.๑ กรุงปักกิ่ง

๔.๒ เมืองชิงเต่า มณฑลซานตง

๔.๓ บริษัทเครื่องใช้ไฟฟ้า Haier ณ เมืองชิงเต่า มณฑลซานตง

๔.๔ บริษัทเปียร์ชิงเต่า จำกัด ณ เมืองชิงเต่า มณฑลซานตง

๕. วัตถุประสงค์ในการเดินทาง

๕.๑ ผู้สังเกตการณ์และร่วมควบคุม กำกับ ดูแลโครงการฝึกอบรมหลักสูตร “ผู้บริหารท้องถิ่น ๔.๐ (Chief Executives of Local Administration ๔.๐)” รุ่นที่ ๖ ให้เป็นไปตามระเบียบราชการ

๕.๒ ศึกษาดูงานวิวัฒนาการของเทคโนโลยีเครื่องใช้ไฟฟ้าต่างๆ จากผู้ผลิตเครื่องใช้ไฟฟ้าภายในบ้านรายใหญ่
ที่สุดในประเทศจีนตลอดจนเป็นผู้ผลิตสินค้าไอที เช่น โน้ตบุ๊ก คอมพิวเตอร์ โทรศัพท์เคลื่อนที่

๕.๓ ศึกษาดูงานโรงงานผลิตเปียร์ชิงเต่า ซึ่งเป็นเบียร์ของท้องถิ่นในเมืองชิงเต่า ซึ่งมีการใช้เทคโนโลยีการหมักบ่ม
และวัตถุดิบในการผลิตจากประเทศเยอรมนี โดยใช้คอมพิวเตอร์และหุ่นยนต์ในกระบวนการผลิต

๕.๔ ศึกษาดูงานระบบการขนส่งสาธารณะระบบราง (รถไฟความเร็วสูง) ที่ก่อสร้างและดำเนินการโดยรัฐบาลจีน

๖. งบประมาณในการเดินทาง

งบประมาณจากหลักสูตร “ผู้บริหารท้องถิ่น ๔.๐ (Chief Executives of Local Administration ๔.๐)” โดย
การบริหารจัดการของมหาวิทยาลัยธรรมศาสตร์ โดยสำนักงานบริหารทรัพย์สินและกีฬา

๗. ประโยชน์ที่ทางราชการ/ประชาชน ได้รับจากการไปราชการต่างประเทศในครั้งนี้

๗.๑ สถาบันพัฒนาบุคลากรท้องถิ่นและผู้บริหารองค์กรปกครองส่วนท้องถิ่นสามารถถอดบทเรียนและปัจจัย
ความสำเร็จจากการศึกษาดูงาน นำมาปรับใช้เป็นเนื้อหาหลักสูตรในการเรียนการสอน และนำนโยบายไป
ปรับใช้ในพื้นที่ อปท. ทั่วประเทศ

๗.๒ แนวคิดและแนวทางการพัฒนาโครงสร้างพื้นฐานและการพัฒนาเศรษฐกิจฐานรากในพื้นที่ท้องถิ่น

๗.๓ การประยุกต์นำตัวอย่างการใช้เทคโนโลยีในรูปแบบต่างๆ ของสาธารณรัฐประชาชนจีนและเมืองต่าง ๆ มา
ใช้ในด้านการพัฒนาองค์กรปกครองส่วนท้องถิ่นและยกระดับการบริการสาธารณะขององค์กรปกครองส่วน
ท้องถิ่น

๗.๔ องค์ความรู้และการบริหารจัดการของรัฐบาลด้านการจัดการสิ่งแวดล้อมและพื้นที่รอบโรงงานอุตสาหกรรมที่
มีประสิทธิภาพและยั่งยืน

๘. ปัญหา/อุปสรรค/สภาพปัญหาโดยสรุปที่พบเห็นจากการเดินทางไปราชการในครั้งนี้

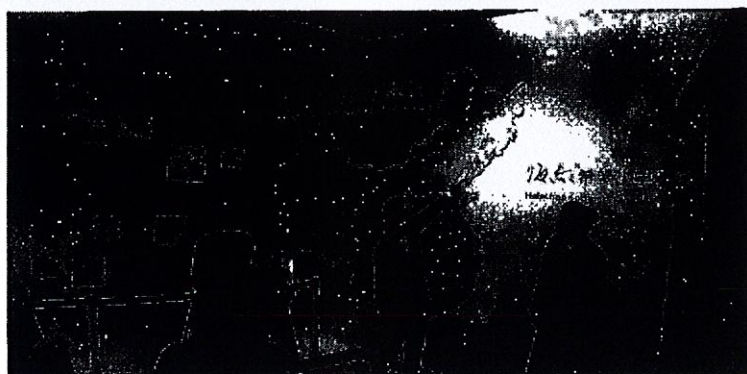
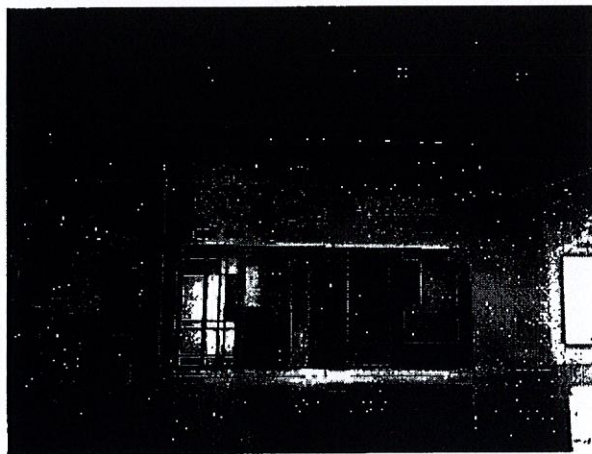
๘.๑ การเดินทางข้ามเมืองเพื่อไปศึกษาดูงานใช้เวลาการเดินทางค่อนข้างนาน

๙. ข้อเสนอแนะ/แนวคิดที่จะนำไปปรับใช้ในการปฏิบัติงานที่สอดคล้องกับข้อ ๗

๙.๑ การปรับปรุงยุทธศาสตร์ของกรมส่งเสริมการปกครองท้องถิ่นเพื่อมุ่งเน้นให้องค์กรปกครองส่วนท้องถิ่นพัฒนาในด้านโครงสร้างพื้นฐาน การพัฒนาเศรษฐกิจชุมชนฐานราก การนำเทคโนโลยีสารสนเทศสมัยใหม่มาปรับใช้ในการบริหารงานองค์กรและให้บริการสาธารณะ

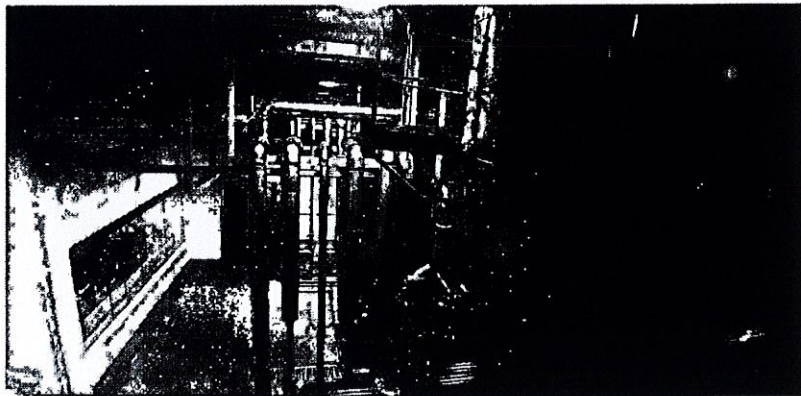
๙.๒ การนำระบบเทคโนโลยีสารสนเทศสมัยใหม่มาปรับใช้ในการบริหารงานของกรมส่งเสริมการปกครองท้องถิ่น

๑๐. ภาพประกอบการศึกษาดูงาน



เยี่ยมชมและรับฟังการบรรยายสรุป จากบริษัทเครื่องใช้ไฟฟ้า Haier

เยี่ยมชมและฟังการบรรยายสายการผลิตบริษัทเบียร์ซิงเต๋า ณ โรงงานผลิตเบียร์ซิงเต๋า



รายงานผลการประชาสัมพันธ์ กิจกรรม สัมมนา ศึกษา ฝึกอบรม ปฏิบัติการวิจัย ดูงาน ณ ต่างประเทศ

กรมส่งเสริมการปกครองท้องถิ่น สถาบันพัฒนาบุคลากรท้องถิ่น

ประเทศ	วันที่	รายชื่อผู้เดินทาง	วัตถุประสงค์	ประโยชน์ที่ได้รับ/ข้อเสนอแนะ
<p>สาธารณรัฐ ประชาชนจีน</p>	<p>ระหว่างวันที่ ๒๖ กุมภาพันธ์ - ๒ มีนาคม ๒๕๖๒</p>	<p>นายสันติธร ยี่ละมัย รองอธิบดีกรมส่งเสริมการปกครอง ท้องถิ่น นางสาวสมรภัช กิ่งรุ่งเพชร ผู้อำนวยการส่วนวิชาการเพื่อการ พัฒนาบุคลากรท้องถิ่น นายวิศรุต คงสโรช ตำแหน่ง พนักงานวิเคราะห์นโยบาย และแผน และคณะรวม ๗๐ คน</p>	<p>๑. ผู้สังเกตการณ์และร่วมควบคุม กำกับ ดูแล โครงการฝึกอบรมหลักสูตร “ผู้บริหารท้องถิ่น ๕.๐ (Chief Executives of Local Administration ๕.๐)” รุ่นที่ ๖ ให้เป็นไปตาม ระเบียบราชการ ๒. ศึกษาดูงานวิวัฒนาการของเทคโนโลยี เครื่องใช้ไฟฟ้าต่างๆ จากผู้ผลิตเครื่องใช้ไฟฟ้า ภายในบ้านรายใหญ่ที่สุดในประเทศจีนตลอดจน เป็นผู้ผลิตสินค้าไอที เช่น โน้ตบุ๊ก คอมพิวเตอร์ โทรศัพท์มือถือ ๓. ศึกษาดูงานโรงงานผลิตเป็ยริงเต่า ซึ่งเป็น เป็ยริงของท้องถิ่นในเมืองชิงเต่า ซึ่งมีการใช้ เทคโนโลยีการหมักนมและวัตถุดิบในการผลิต จากประเทศเยอรมนี โดยใช้คอมพิวเตอร์และ หุ่นยนต์ในกระบวนการผลิต ๔. ศึกษาดูงานระบบการขนส่งสาธารณะระบบ ราง (รถไฟความเร็วสูง) ที่ก่อสร้างและ ดำเนินการโดยรัฐบาลจีน</p>	<p>๑. สถาบันพัฒนาบุคลากรท้องถิ่นและผู้บริหารองค์กร ปกครองส่วนท้องถิ่นสามารถถอดบทเรียนและปัจจัย ความสำเร็จจากการศึกษาดูงาน นำมาปรับใช้เป็น เนื้อหาหลักสูตรในการเรียนการสอน และนำมาขยาย ไปปรับใช้ในพื้นที่ อปท. ทั่วประเทศ ๒. แนวคิดและแนวทางการพัฒนาโครงสร้างพื้นฐาน และการพัฒนาเศรษฐกิจฐานรากในพื้นที่ท้องถิ่น ๓. การประยุกต์นำตัวอย่างการใช้เทคโนโลยี รูปแบบต่างๆ ของสาธารณรัฐประชาชนจีนและเมือง ต่าง ๆ มาใช้ในการพัฒนาองค์กรปกครองส่วน ท้องถิ่นและยกระดับการบริการสาธารณะขององค์กร ปกครองส่วนท้องถิ่น ๔. องค์ความรู้และการจัดการของรัฐบาลด้าน การจัดการสิ่งแวดล้อมและพื้นที่รอบโรงงาน อุตสาหกรรมที่มีประสิทธิภาพและยั่งยืน ข้อเสนอแนะ ๑. การปรับปรุงยุทธศาสตร์ของกรมส่งเสริมการ ปกครองท้องถิ่นเพื่อมุ่งเน้นให้องค์กรปกครองส่วน ท้องถิ่นพัฒนาในด้านโครงสร้างพื้นฐาน การพัฒนา เศรษฐกิจชุมชนฐานราก การนำเทคโนโลยีสารสนเทศ สมัยใหม่มาปรับใช้ในการบริหารงานองค์กรและ ให้บริการสาธารณะ ๒. การนำระบบเทคโนโลยีสารสนเทศสมัยใหม่มาปรับ ใช้ในการบริหารงานของกรมส่งเสริมการปกครอง ท้องถิ่น</p>