



ที่ มส ๐๐๒๓.๒/ว ๓๖๗๕

ศาลากลางจังหวัดแม่ฮ่องสอน  
ถนนขุนลุมประพาส มส ๕๘๐๐๐

มี ๒ มิถุนายน ๒๕๖๙

เรื่อง แนวทางการปรับปรุงโครงสร้างส่วนราชการสถานีอนามัย (ถ่ายโอนครั้งแรก)

เรียน นายอำเภอทุกอำเภอ

สิ่งที่ส่งมาด้วย สำเนาหนังสือสำนักงาน ก.จ. ก.ท. และ ก.อบต. ด่วนที่สุด ที่ มท ๐๘๐๙.๒/ว๕๕  
ลงวันที่ ๒๗ พฤษภาคม ๒๕๖๙ จำนวน ๑ ชุด

ด้วยสำนักงาน ก.จ. ก.ท. และ ก.อบต. ในการประชุมครั้งที่ ๓/๒๕๖๙ เมื่อวันที่ ๓๐ มีนาคม ๒๕๖๙  
พิจารณามิมีมติเห็นชอบและแจ้งแนวทางการปรับปรุงโครงสร้างส่วนราชการสถานีอนามัย (ถ่ายโอนครั้งแรก)  
เพื่อให้เทศบาลและองค์การบริหารส่วนตำบลถือปฏิบัติ สรุปดังนี้

๑. องค์การปกครองส่วนท้องถิ่นที่ประสงค์ถ่ายโอนภารกิจสถานีอนามัยเฉลิมพระเกียรติ ๖๐ พรรชน  
นวมินทราชินี และโรงพยาบาลส่งเสริมสุขภาพตำบล ให้ปรับปรุงโครงสร้างส่วนราชการกองสาธารณสุข  
และปรับเกลี้ยตำแหน่งให้มีความเหมาะสมกับภารกิจ อำนาจหน้าที่ ความรับผิดชอบ คุณภาพงาน และปริมาณงาน  
โดยความเห็นชอบของ ก.ท.จ. หรือ ก.อบต.จังหวัด แล้วแต่กรณี

๒. กรณีข้าราชการที่ถ่ายโอนมาก่อนที่จะกำหนดแนวทางตามมติในครั้งนี้ ให้คุ้มครองสิทธิ  
สวัสดิการเช่นเดิมแม้จะมีการโอน ย้าย และเมื่อมีการโอนหรือย้ายแล้วให้กำหนดตำแหน่งไว้ในองค์การปกครอง  
ส่วนท้องถิ่นเดิม และให้นำรูปแบบการดำเนินการเช่นเดียวกับการถ่ายโอนภารกิจสถานีอนามัยเฉลิมพระเกียรติ  
๖๐ พรรชน นวมินทราชินี และโรงพยาบาลส่งเสริมสุขภาพตำบลให้แก่องค์การบริหารส่วนจังหวัดมาใช้โดยอนุโลม  
ดังนั้น เพื่อให้การดำเนินการเป็นไปด้วยความเรียบร้อย จึงให้อำเภอแจ้งองค์การปกครองส่วนท้องถิ่น เพื่อ  
ทราบและถือปฏิบัติ รายละเอียดปรากฏตามสิ่งที่ส่งมาด้วย

จึงเรียนมาเพื่อพิจารณา

ขอแสดงความนับถือ

(นายนิวัฒน์ งามธนะ)

รองผู้ว่าราชการจังหวัด ปฏิบัติราชการแทน  
ผู้ว่าราชการจังหวัดแม่ฮ่องสอน  
ประธาน ก.ท.จ. และ ก.อบต.จังหวัดแม่ฮ่องสอน

สำนักงานท้องถิ่นจังหวัดแม่ฮ่องสอน

กลุ่มงานมาตรฐานการบริหารงานบุคคลส่วนท้องถิ่น

โทร. ๐ ๕๓๖๑ ๒๘๔๑ ต่อ ๒๒



ที่ มส ๐๐๒๓.๒/ว ๓๖๗๕

ศาลากลางจังหวัดแม่ฮ่องสอน  
ถนนขุนลุมประพาส มส ๕๘๐๐๐

มี ๗ มิถุนายน ๒๕๖๙

เรื่อง แนวทางการปรับปรุงโครงสร้างส่วนราชการสถานีนอนามัย (ถ่ายโอนครั้งแรก)

เรียน นายกเทศมนตรีเมืองแม่ฮ่องสอน

สิ่งที่ส่งมาด้วย สำเนาหนังสือสำนักงาน ก.จ. ก.ท. และ ก.อบต. ด่วนที่สุด ที่ มท ๐๘๐๙.๒/ว๕๕ ลงวันที่ ๒๗ พฤษภาคม ๒๕๖๙ จำนวน ๑ ชุด

ด้วยสำนักงาน ก.จ. ก.ท. และ ก.อบต. ในการประชุมครั้งที่ ๓/๒๕๖๙ เมื่อวันที่ ๓๐ มีนาคม ๒๕๖๙ พิจารณามีมติเห็นชอบและแจ้งแนวทางการปรับปรุงโครงสร้างส่วนราชการสถานีนอนามัย (ถ่ายโอนครั้งแรก) เพื่อให้เทศบาลและองค์การบริหารส่วนตำบลถือปฏิบัติ สรุปดังนี้

๑. องค์การปกครองส่วนท้องถิ่นที่ประสงค์ถ่ายโอนภารกิจสถานีนอนามัยเฉลิมพระเกียรติ ๖๐ พรรชนาวมินทราชนี และโรงพยาบาลส่งเสริมสุขภาพตำบล ให้ปรับปรุงโครงสร้างส่วนราชการกองสาธารณสุขและปรับเปลี่ยนตำแหน่งให้มีความเหมาะสมกับภารกิจ อำนาจหน้าที่ ความรับผิดชอบ คุณภาพงาน และปริมาณงาน โดยความเห็นชอบของ ก.ท.จ. หรือ ก.อบต.จังหวัด แล้วแต่กรณี

๒. กรณีข้าราชการที่ถ่ายโอนมาก่อนที่จะกำหนดแนวทางตามมติในครั้งนี ให้คุ้มครองสิทธิสวัสดิการเช่นเดิมแม้ว่าการโอน ย้าย และเมื่อมีการโอนหรือย้ายแล้วให้กำหนดตำแหน่งไว้ในองค์การปกครองส่วนท้องถิ่นเดิม และให้นำรูปแบบการดำเนินการเช่นเดียวกับการถ่ายโอนภารกิจสถานีนอนามัยเฉลิมพระเกียรติ ๖๐ พรรชนาวมินทราชนี และโรงพยาบาลส่งเสริมสุขภาพตำบลให้แก่องค์การบริหารส่วนจังหวัดมาใช้โดยอนุโลมตั้งนั้น เพื่อให้การดำเนินการเป็นไปด้วยความเรียบร้อย จึงขอความร่วมมือเทศบาลเมืองแม่ฮ่องสอนถือปฏิบัติต่อไป รายละเอียดปรากฏตามสิ่งที่ส่งมาด้วย

จึงเรียนมาเพื่อพิจารณา

ขอแสดงความนับถือ

(นายนิวัฒน์ งามสุระ)

รองผู้ว่าราชการจังหวัด ปฏิบัติราชการแทน

ผู้ว่าราชการจังหวัดแม่ฮ่องสอน

ประธานกรรมการพนักงานเทศบาลจังหวัดแม่ฮ่องสอน

สำนักงานท้องถิ่นจังหวัดแม่ฮ่องสอน

กลุ่มงานมาตรฐานการบริหารงานบุคคลส่วนท้องถิ่น

โทร. ๐ ๕๓๖๑ ๒๘๔๑ ต่อ ๒๒

# ด่วนที่สุด

ที่ มท ๐๘๐๙.๒/ว ๕๕



เว็บไซต์กรมส่งเสริมการปกครองท้องถิ่น  
สำนักงานส่งเสริมการปกครองท้องถิ่น  
จังหวัดแม่ฮ่องสอน  
เลขที่รับ 3618  
วัน/เดือน/ปี ๒๙ พ.ค. ๒๕๖๙  
เวลา 16-09

สำนักงาน ก.ท. และ ก.อบต.  
ถนนนครราชสีมา  
เขตคูสิต กทม. ๑๐๓๐๐

๒๓ พฤษภาคม ๒๕๖๙

เรื่อง แนวทางการปรับปรุงโครงสร้างส่วนราชการสถานีนอนามัย (ถ่ายโอนครั้งแรก)

เรียน ประธาน ก.ท.จ. ก.อบต.จังหวัด ทุกจังหวัด และประธาน ก.เมืองพัทยา

สิ่งที่ส่งมาด้วย ๑. หนังสือสำนักงาน ก.จ. ที่ มท ๐๘๐๙.๒/ว ๓๑ ลงวันที่ ๒๘ มีนาคม ๒๕๖๕ จำนวน ๑ ชุด  
๒. หนังสือสำนักงาน ก.จ. ที่ มท ๐๘๐๙.๒/ว ๘๒ ลงวันที่ ๑๓ สิงหาคม ๒๕๖๗ จำนวน ๑ ชุด

ด้วยคณะกรรมการการกระจายอำนาจให้แก่องค์กรปกครองส่วนท้องถิ่น (ก.ก.ถ.) ในการประชุม ครั้งที่ ๒/๒๕๖๘ เมื่อวันที่ ๒๖ สิงหาคม ๒๕๖๘ ได้พิจารณาให้ความเห็นชอบข้อเสนอของคณะอนุกรรมการบริหารภารกิจถ่ายโอนด้านสาธารณสุขให้แก่องค์กรปกครองส่วนท้องถิ่น กรณีการปรับปรุงโครงสร้างส่วนราชการสถานีนอนามัยและโรงพยาบาลส่งเสริมสุขภาพตำบลที่ถ่ายโอนให้แก่เมืองพัทยา เทศบาล องค์การบริหารส่วนตำบล และการจัดสรรเงินอุดหนุนทั่วไปด้านบุคลากร เช่นเดียวกับการถ่ายโอนให้แก่องค์การบริหารส่วนจังหวัด โดยใช้บังคับตามประกาศคณะกรรมการกระจายอำนาจให้แก่องค์กรปกครองส่วนท้องถิ่น ลงวันที่ ๕ ตุลาคม ๒๕๖๔ เรื่อง หลักเกณฑ์และขั้นตอนการถ่ายโอนภารกิจสถานีนอนามัยเฉลิมพระเกียรติ ๖๐ พรรษา นวมินทราชินี และโรงพยาบาลส่งเสริมสุขภาพตำบลให้แก่องค์การบริหารส่วนจังหวัด

สำนักงาน ก.ท. และ ก.อบต. ขอเรียนว่า ก.ท. และ ก.อบต. ในการประชุมครั้งที่ ๓/๒๕๖๙ เมื่อวันที่ ๓๐ มีนาคม ๒๕๖๙ พิจารณามีมติเห็นชอบ และแจ้งแนวทางการปฏิบัติ ดังนี้

๑. เพื่อให้โครงสร้างส่วนราชการสถานีนอนามัยและโรงพยาบาลส่งเสริมสุขภาพตำบลที่ถ่ายโอนให้แก่เมืองพัทยา เทศบาล และองค์การบริหารส่วนตำบล การจัดสรรเงินอุดหนุนทั่วไปด้านบุคลากร มีมาตรฐานและแนวทางปฏิบัติเป็นไปในทิศทางเดียวกันและเป็นไปตามมติของคณะกรรมการการกระจายอำนาจให้แก่องค์กรปกครองส่วนท้องถิ่น (ก.ก.ถ.) ในการประชุม ครั้งที่ ๒/๒๕๖๘ เมื่อวันที่ ๒๖ สิงหาคม ๒๕๖๘ จึงมีมติกำหนดแนวทางปฏิบัติในการปรับปรุงโครงสร้างส่วนราชการสถานีนอนามัยและโรงพยาบาลส่งเสริมสุขภาพตำบลที่ถ่ายโอนให้แก่เมืองพัทยา เทศบาลและองค์การบริหารส่วนตำบล ให้เป็นมาตรฐานเช่นเดียวกับแนวทางการปรับปรุงโครงสร้างส่วนราชการสถานีนอนามัยเฉลิมพระเกียรติ ๖๐ พรรษา นวมินทราชินี และโรงพยาบาลส่งเสริมสุขภาพตำบลให้แก่องค์การบริหารส่วนจังหวัด

๒. แจ้งเมืองพัทยา เทศบาล และองค์การบริหารส่วนตำบล ถือปฏิบัติตามหนังสือสำนักงาน ก.จ. ที่ มท ๐๘๐๙.๒/ว ๓๑ ลงวันที่ ๒๘ มีนาคม ๒๕๖๕ เรื่อง ชักซ้อมแนวทางการปรับโครงสร้างส่วนราชการเพื่อรองรับการถ่ายโอนภารกิจสถานีนอนามัยเฉลิมพระเกียรติ ๖๐ พรรษา นวมินทราชินีและโรงพยาบาลส่งเสริมสุขภาพตำบลให้แก่องค์การบริหารส่วนจังหวัด และหนังสือสำนักงาน ก.จ. ที่ มท ๐๘๐๙.๒/ว ๘๒ ลงวันที่ ๑๓ สิงหาคม ๒๕๖๗ เรื่อง การกำหนดกรอบอัตรากำลังข้าราชการองค์การบริหารส่วนจังหวัดของสถานีนอนามัยเฉลิมพระเกียรติ ๖๐ พรรษา นวมินทราชินี และโรงพยาบาลส่งเสริมสุขภาพตำบล เพิ่มเติม

/๓. กรณีข้าราชการ...

๓. กรณีข้าราชการที่ถ่ายโอนมาก่อนที่จะกำหนดแนวทางตามมติในครั้งนี้อยู่ให้คุ้มครองสิทธิสวัสดิการเช่นเดิมแม้ว่ามีการโอน ย้าย และเมื่อมีการโอนหรือย้ายแล้วให้กำหนดตำแหน่งไว้ในองค์การปกครองส่วนท้องถิ่นเดิมและให้นำรูปแบบการดำเนินการเช่นเดียวกับการถ่ายโอนภารกิจสถานีนามัยเฉลิมพระเกียรติ ๖๐ พรรษานวมินทราชินีและโรงพยาบาลส่งเสริมสุขภาพตำบลให้แก่องค์การบริหารส่วนจังหวัดมาใช้โดยอนุโลมรายละเอียดตามสิ่งที่ส่งมาด้วย

จึงเรียนมาเพื่อโปรดพิจารณา

ขอแสดงความนับถือ



(นายธนนท์ พรพืภาส)

รองอธิบดีกรมส่งเสริมการปกครองท้องถิ่น

เลขานุการ ก.ท. และ ก.อบต.

กองบุคคลท้องถิ่น

กลุ่มงานมาตรฐานทั่วไปการบริหารงานบุคคลส่วนท้องถิ่น

โทร. ๐-๒๒๕๑-๙๐๐๐ ต่อ ๕๒๑๗

ไปรษณีย์อิเล็กทรอนิกส์ saraban@dla.go.th

ผู้ประสานงาน นางสาวศิริกานดา สุดแป้น ๐๘-๐๘๗๒-๓๖๙๕



ที่ มท ๐๘๐๙.๒/ว ๓๑

สำนักงาน ก.จ.

ถนนนครราชสีมา กทม. ๑๐๓๐๐

๒๘ มีนาคม ๒๕๖๕

เรื่อง ชักซ้อมแนวทางปฏิบัติการปรับปรุงโครงสร้างส่วนราชการเพื่อรองรับการถ่ายโอนภารกิจสถานีนอนามัย  
เฉลิมพระเกียรติ ๖๐ พรรษา นวมินทราชินี และโรงพยาบาลส่งเสริมสุขภาพตำบลให้แก่องค์การบริหารส่วนจังหวัด

เรียน ประธาน ก.จ.จ. ทุกจังหวัด

สิ่งที่ส่งมาด้วย แนวทางปฏิบัติการปรับปรุงโครงสร้างส่วนราชการเพื่อรองรับการถ่ายโอนภารกิจสถานีนอนามัย  
เฉลิมพระเกียรติ ๖๐ พรรษา นวมินทราชินี และโรงพยาบาลส่งเสริมสุขภาพตำบลให้แก่  
องค์การบริหารส่วนจังหวัด จำนวน ๑ ชุด

ด้วย ก.จ. ในการประชุมครั้งที่ ๒/๒๕๖๕ เมื่อวันที่ ๒๔ กุมภาพันธ์ ๒๕๖๕ มีมติกำหนด  
แนวทางปฏิบัติการปรับปรุงโครงสร้างส่วนราชการเพื่อรองรับการถ่ายโอนภารกิจสถานีนอนามัยเฉลิมพระเกียรติ  
๖๐ พรรษา นวมินทราชินี และโรงพยาบาลส่งเสริมสุขภาพตำบลให้แก่องค์การบริหารส่วนจังหวัด รายละเอียด  
ตามสิ่งที่ส่งมาด้วย

จึงเรียนมาเพื่อโปรดพิจารณา

ขอแสดงความนับถือ

(นายศิริวัฒน์ บุปผาเจริญ)

รองอธิบดีกรมส่งเสริมการปกครองท้องถิ่น

เลขานุการ ก.จ.

สำนักพัฒนาระบบบริหารงานบุคคลส่วนท้องถิ่น  
กลุ่มงานมาตรฐานทั่วไปการบริหารงานบุคคลส่วนท้องถิ่น  
โทร. ๐ ๒๒๔๑ ๙๐๐๐ ต่อ ๔๒๑๗  
โทรสาร. ๐ ๒๒๔๑ ๙๐๕๕  
ผู้ประสานงาน นายจิรพัฒน์ น้อยเพ็ง ๐๘ ๙๙๐๑ ๑๐๕๕  
ไปรษณีย์อิเล็กทรอนิกส์ saraban@dla.go.th

แนวทางปฏิบัติการปรับปรุงโครงสร้างส่วนราชการเพื่อรองรับการถ่ายโอนภารกิจ  
สถานีอนามัยเฉลิมพระเกียรติ ๖๐ พรรษา นวมินทราชินี และโรงพยาบาลส่งเสริมสุขภาพตำบล  
ให้แก่องค์การบริหารส่วนจังหวัด  
(แบบท้ายหนังสือสำนักงาน ก.จ. ที่ มท ๐๘๐๙.๒/ว ๓๑ ลงวันที่ ๒๕ มีนาคม ๒๕๖๕)

ตามประกาศคณะกรรมการกลางข้าราชการองค์การบริหารส่วนจังหวัด เรื่อง มาตรฐานทั่วไปเกี่ยวกับโครงสร้างการแบ่งส่วนราชการ วิธีการบริหารและการปฏิบัติงานของข้าราชการองค์การบริหารส่วนจังหวัด และกิจการอันเกี่ยวกับการบริหารงานบุคคลในองค์การบริหารส่วนจังหวัด (ฉบับที่ ๖) พ.ศ. ๒๕๖๓ ลงวันที่ ๓๐ กรกฎาคม พ.ศ. ๒๕๖๓ ประกาศคณะกรรมการกลางข้าราชการองค์การบริหารส่วนจังหวัด เรื่อง กำหนดกองสำนัก หรือส่วนราชการที่เรียกชื่ออย่างอื่นขององค์การบริหารส่วนจังหวัด พ.ศ. ๒๕๖๓ ลงวันที่ ๓๐ กรกฎาคม พ.ศ. ๒๕๖๓ และแนวทางปฏิบัติตามประกาศดังกล่าว ประกอบกับประกาศคณะกรรมการกระจายอำนาจให้แก่องค์กรปกครองส่วนท้องถิ่น เรื่อง หลักเกณฑ์และขั้นตอนการถ่ายโอนภารกิจสถานีอนามัยเฉลิมพระเกียรติ ๖๐ พรรษา นวมินทราชินี และโรงพยาบาลส่งเสริมสุขภาพตำบลให้แก่องค์การบริหารส่วนจังหวัด ลงวันที่ ๕ ตุลาคม พ.ศ. ๒๕๖๔ คณะกรรมการกลางข้าราชการองค์การบริหารส่วนจังหวัดจึงกำหนดแนวทางปฏิบัติ ดังนี้

๑. การปรับปรุงโครงสร้างส่วนราชการ

ให้องค์การบริหารส่วนจังหวัดพิจารณาปรับปรุงโครงสร้างส่วนราชการกองสาธารณสุข และการปรับเทียบตำแหน่งให้มีความเหมาะสมกับภารกิจ อำนาจหน้าที่ ความรับผิดชอบ คุณภาพงาน ปริมาณงาน เพื่อรองรับการถ่ายโอนภารกิจสถานีอนามัยเฉลิมพระเกียรติ ๖๐ พรรษา นวมินทราชินี และโรงพยาบาลส่งเสริมสุขภาพตำบลให้แก่องค์การบริหารส่วนจังหวัด โดยอาจพิจารณากำหนดสถานีอนามัยเฉลิมพระเกียรติ ๖๐ พรรษา นวมินทราชินี และโรงพยาบาลส่งเสริมสุขภาพตำบลที่ได้รับการถ่ายโอน (ผู้อำนวยการ สนอ./รพ.สต. (ระบุชื่อ...)) (นักวิชาการสาธารณสุข หรือพยาบาลวิชาชีพ ระดับชำนาญการขึ้นไป หรือเจ้าพนักงานสาธารณสุขที่เป็นผู้อำนวยการ สนอ./รพ.สต. ตามภารกิจถ่ายโอน) อยู่ในความรับผิดชอบของโครงสร้างส่วนราชการระดับฝ่ายหรือเทียบเท่า (นักบริหารงานสาธารณสุขและสิ่งแวดล้อม ระดับต้น) หรือกลุ่มงาน หรืออยู่ในความรับผิดชอบของผู้อำนวยการสำนัก/กองสาธารณสุขโดยตรง ตามความเหมาะสมที่องค์การบริหารส่วนจังหวัดโดยความเห็นชอบของคณะกรรมการข้าราชการองค์การบริหารส่วนจังหวัด

กรณี้องค์การบริหารส่วนจังหวัดมีความประสงค์ขอกำหนดโครงสร้างส่วนราชการระดับฝ่ายหรือเทียบเท่า หรือกลุ่มงานขึ้นใหม่ ให้ถือปฏิบัติตามประกาศคณะกรรมการกลางข้าราชการองค์การบริหารส่วนจังหวัด เรื่อง มาตรฐานทั่วไปเกี่ยวกับโครงสร้างการแบ่งส่วนราชการ วิธีการบริหารและการปฏิบัติงานของข้าราชการองค์การบริหารส่วนจังหวัด และกิจการอันเกี่ยวกับการบริหารงานบุคคลในองค์การบริหารส่วนจังหวัด (ฉบับที่ ๖) พ.ศ. ๒๕๖๓ ลงวันที่ ๓๐ กรกฎาคม พ.ศ. ๒๕๖๓ ประกาศคณะกรรมการกลางข้าราชการองค์การบริหารส่วนจังหวัด เรื่อง กำหนดกอง สำนัก หรือส่วนราชการที่เรียกชื่ออย่างอื่นขององค์การบริหารส่วนจังหวัด พ.ศ. ๒๕๖๓ ลงวันที่ ๓๐ กรกฎาคม พ.ศ. ๒๕๖๓ หนังสือสำนักงาน ก.จ. ที่ มท ๐๘๐๙.๒/ว ๘๙ ลงวันที่ ๑๘ สิงหาคม ๒๕๕๙ เรื่อง การกำหนดตัวชี้วัดในการประเมินการกำหนดระดับตำแหน่งรองปลัดองค์การบริหารส่วนจังหวัด หัวหน้าส่วนราชการ และหัวหน้าฝ่าย และหนังสือสำนักงาน ก.จ. ก.ท. และ ก.อบต. ที่ มท ๐๘๐๙.๒/ว ๗๙ ลงวันที่ ๒๕ พฤษภาคม ๒๕๖๕ เรื่อง ชักซ้อมแนวทางปฏิบัติการปรับปรุงโครงสร้างส่วนราชการและอำนาจหน้าที่ขององค์กรปกครองส่วนท้องถิ่น (เพิ่มเติม) โดยความเห็นชอบของคณะกรรมการข้าราชการองค์การบริหารส่วนจังหวัด

๒. การกำหนด

๒. การกำหนดโครงสร้างสถานีนอนามัยเฉลิมพระเกียรติ ๖๐ พรรษา นวมินทราชินี และโรงพยาบาลส่งเสริมสุขภาพตำบล

ให้องค์การบริหารส่วนจังหวัดพิจารณากำหนดโครงสร้างสถานีนอนามัยเฉลิมพระเกียรติ ๖๐ พรรษา นวมินทราชินี และโรงพยาบาลส่งเสริมสุขภาพตำบล โดยความเห็นชอบของคณะกรรมการข้าราชการองค์การบริหารส่วนจังหวัด ดังนี้

๒.๑ การกำหนดอำนาจหน้าที่ความรับผิดชอบ

ให้องค์การบริหารส่วนจังหวัดจัดทำประกาศการแบ่งส่วนราชการสถานีนอนามัยเฉลิมพระเกียรติ ๖๐ พรรษา นวมินทราชินี และโรงพยาบาลส่งเสริมสุขภาพตำบล โดยให้สถานีนอนามัยเฉลิมพระเกียรติ ๖๐ พรรษา นวมินทราชินี และโรงพยาบาลส่งเสริมสุขภาพตำบลที่ได้รับการถ่ายโอนให้องค์การบริหารส่วนจังหวัดมีหน้าที่และอำนาจในการจัดให้บริการระบบสุขภาพแก่ประชาชนครอบคลุม ๕ มิติ คือ การรักษาพยาบาลเบื้องต้น การส่งเสริมสุขภาพ การบำบัดและป้องกันควบคุมโรค การฟื้นฟูสมรรถภาพทางการแพทย์ และการคุ้มครองผู้บริโภค ดังนี้

โครงสร้าง...

โครงสร้างและอัตรากำลังบุคลากรสถานีอนามัยเฉลิมพระเกียรติ ๖๐ พรรษา นวมินทราชินี และโรงพยาบาลส่งเสริมสุขภาพตำบล

ผู้อำนวยการ สนอ./รพ.สต.  
นักวิชาการสาธารณสุข หรือพยาบาลวิชาชีพ หรือเจ้าพนักงานสาธารณสุข (ผอ.สนอ./รพ.สต. เดิม)

๑. กลุ่มบริหารสาธารณสุข

<ul style="list-style-type: none"> <li>- นักวิชาการสาธารณสุข/ เจ้าพนักงานสาธารณสุข</li> <li>- เจ้าพนักงานการเงินและบัญชี/เจ้าพนักงานธุรการ (ขนาดเล็ก)</li> <li>- เจ้าพนักงานการเงินและบัญชี (ขนาดกลางและขนาดใหญ่)</li> <li>- เจ้าพนักงานธุรการ (ขนาดกลางและขนาดใหญ่)</li> </ul>	
<p><b>๑. งานบริหารทั่วไป</b></p> <ul style="list-style-type: none"> <li>- งานบริหารทั่วไป</li> <li>- งานธุรการ</li> <li>- งานสารบรรณ</li> <li>- งานตรวจสอบควบคุมภายใน</li> <li>- งานพัสดุ ครุภัณฑ์ ที่ดิน และสิ่งก่อสร้าง</li> <li>- งานบำรุงรักษาสถานที่ราชการ</li> <li>- งานการเงิน การบัญชี</li> <li>- งานบัญชีเกณฑ์คงค้าง</li> <li>- งานภูมิทัศน์</li> </ul> <p><b>๒. งานบริหารงานบุคคล</b></p> <ul style="list-style-type: none"> <li>- งานการเจ้าหน้าที่</li> <li>- งานพัฒนาบุคลากร</li> <li>- งานสัมมนาและฝึกอบรม</li> </ul> <p><b>๓. งานยุทธศาสตร์สาธารณสุข</b></p> <ul style="list-style-type: none"> <li>- งานแผน โครงการสาธารณสุข</li> <li>- งานตัวชี้วัดสาธารณสุข</li> <li>- งานประเมินผลโครงการ</li> <li>- งานนิเทศงาน</li> <li>- งานนโยบายเร่งด่วนและโครงการพิเศษ</li> <li>- งานพัฒนาวิชาการ วิจัย และนวัตกรรม</li> <li>- งานวิทยากร</li> <li>- งานฝึกอบรมนักศึกษา</li> </ul>	<p><b>๔. งานข้อมูลข่าวสารและสารสนเทศ</b></p> <ul style="list-style-type: none"> <li>- งานข้อมูลข่าวสาร</li> <li>- งานเทคโนโลยีสารสนเทศสาธารณสุข</li> <li>- งาน พ.ร.บ.ข้อมูลข่าวสาร</li> </ul> <p><b>๕. งานมาตรฐานและคุณภาพหน่วยบริการ</b></p> <ul style="list-style-type: none"> <li>- งานมาตรฐานหน่วยบริการ</li> <li>- งาน PCA</li> <li>- งาน ๕ ส.</li> <li>- งานคุณภาพบริการ</li> </ul> <p><b>๖. งานหลักประกันสุขภาพ</b></p> <ul style="list-style-type: none"> <li>- งานโครงการหลักประกันสุขภาพ</li> <li>- งานรับคำร้องขอขึ้นทะเบียน</li> <li>- งานตรวจสอบสิทธิ</li> <li>- งานรับคำร้องเรียน</li> <li>- งานกองทุนหลักประกันสุขภาพ</li> <li>- งานประกันผู้ป่วยประกันสังคม</li> <li>- งานผู้ประสบภัยจากรถ</li> </ul> <p><b>๗. งานสุขภาพภาคประชาชน</b></p> <ul style="list-style-type: none"> <li>- งานสาธารณสุขขั้นมูลฐานแนวใหม่</li> <li>- งานสัมพันธ์ชุมชน และองค์การภายนอก</li> </ul> <p><b>๘. งานกฎหมายสาธารณสุข</b></p> <ul style="list-style-type: none"> <li>- งาน พ.ร.บ. การสาธารณสุข</li> <li>- งานกฎหมาย พ.ร.บ. วิชาชีพสาธารณสุข</li> <li>- งานบังคับใช้กฎหมายที่เกี่ยวข้องกับการสาธารณสุข</li> </ul>

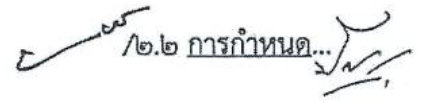
๒. กลุ่มส่งเสริมป้องกันควบคุม

<ul style="list-style-type: none"> <li>- นักวิชาการสาธารณสุข/ เจ้าพนักงานสาธารณสุข</li> <li>- พยาบาลวิชาชีพ</li> <li>- นักวิชาการสาธารณสุข/ เจ้าพนักงานทันตสาธารณสุข (ขนาดกลางและขนาดใหญ่)</li> </ul>	
<p><b>๑. งานแผนงาน/ โครงการ</b></p> <ul style="list-style-type: none"> <li>- การจัดทำแผนงาน/ โครงการ</li> <li>- การประเมินแผนงาน/ โครงการ</li> </ul> <p><b>๒. งานส่งเสริมสุขภาพ</b></p> <ul style="list-style-type: none"> <li>- งานส่งเสริมสุขภาพตามกลุ่มวัย</li> <li>- งานอนามัยแม่และเด็ก</li> <li>- งานสร้างเสริมภูมิคุ้มกันโรค</li> <li>- งานวางแผนครอบครัว</li> <li>- งานพัฒนาพฤติกรรมสุขภาพ</li> <li>- งานศึกษาประชาสัมพันธ์สาธารณสุข</li> <li>- งานส่งเสริมสุขภาพเชิงรุกและบริการเยี่ยมบ้าน</li> </ul> <p><b>๓. งานป้องกันควบคุมโรค</b></p> <ul style="list-style-type: none"> <li>- งานป้องกันและควบคุมโรคติดต่อ</li> <li>- งานป้องกันและควบคุมโรคไม่ติดต่อ</li> <li>- งานควบคุมโรคสัตว์และแมลงนำโรค</li> <li>- งานระบาดวิทยา</li> </ul> <p><b>๔. งานอนามัยโรงเรียน</b></p> <ul style="list-style-type: none"> <li>- งานอนามัยโรงเรียน</li> <li>- งานศูนย์เด็กเล็กนำอยู่</li> </ul>	<p><b>๕. งานคุ้มครองบริโภคด้านสาธารณสุข</b></p> <ul style="list-style-type: none"> <li>- งานอาหารปลอดภัย</li> <li>- งานตรวจสอบอาหารและสารปนเปื้อน</li> </ul> <p><b>๖. งานอนามัยสิ่งแวดล้อมและอาชีวอนามัย</b></p> <ul style="list-style-type: none"> <li>- งานอนามัยสิ่งแวดล้อม</li> <li>- งานอาชีวอนามัย</li> <li>- งานอุบัติเหตุ และภัยพิบัติ</li> </ul> <p><b>๗. งานทันตสาธารณสุข</b></p> <ul style="list-style-type: none"> <li>- งานทันตสาธารณสุขในสถานบริการ</li> <li>- งานทันตสาธารณสุขในชุมชน</li> </ul> <p><b>๘. งานแพทย์แผนไทย</b></p> <ul style="list-style-type: none"> <li>- งานแพทย์แผนไทย</li> <li>- งานแพทย์ทางเลือก</li> <li>- งานส่งเสริมการใช้สมุนไพร</li> </ul> <p><b>๙. งานอื่น ๆ ตามนโยบาย</b></p>

๓. กลุ่มเวชปฏิบัติครอบครัว

<ul style="list-style-type: none"> <li>- พยาบาลวิชาชีพ</li> <li>- นักวิชาการสาธารณสุข/ เจ้าพนักงานสาธารณสุข</li> <li>- แพทย์แผนไทย/ เจ้าพนักงานสาธารณสุข (ขนาดกลางและขนาดใหญ่)</li> <li>- นักวิชาการสาธารณสุข/ เกษตรกร/ เจ้าพนักงานเกษตรกรรม (ขนาดกลางและขนาดใหญ่)</li> </ul>	
<p><b>๑. งานแผนงาน/ โครงการ</b></p> <ul style="list-style-type: none"> <li>- การจัดทำแผนงาน/ โครงการ</li> <li>- การประเมินแผนงาน/ โครงการ</li> </ul> <p><b>๒. งานรักษาพยาบาล (ปฐมภูมิ)</b></p> <ul style="list-style-type: none"> <li>- งานตรวจประเมิน และบำบัดโรคเบื้องต้น</li> <li>- งานอุบัติเหตุฉุกเฉิน อุบัติภัย</li> <li>- งานให้คำปรึกษาด้านสุขภาพสาธารณสุข</li> <li>- งานศึกษาประชาสัมพันธ์</li> </ul> <p><b>๓. งานป้องกันควบคุมการติดเชื้อในคลินิก</b></p> <ul style="list-style-type: none"> <li>- งานป้องกันควบคุม การติดเชื้อในคลินิก</li> </ul> <p><b>๔. งานเภสัชสาธารณสุข</b></p> <ul style="list-style-type: none"> <li>- งานเภสัชสาธารณสุข</li> <li>- งานให้คำปรึกษาการใช้ยา</li> </ul> <p><b>๕. งานส่งต่อผู้ป่วย</b></p> <ul style="list-style-type: none"> <li>- งานคัดกรอง ส่งต่อผู้ป่วย และ EMS</li> </ul>	<p><b>๖. งานเวชปฏิบัติครอบครัวในชุมชน</b></p> <ul style="list-style-type: none"> <li>- งานคัดกรองผู้ป่วยตามกลุ่มวัย</li> <li>- งานปรับเปลี่ยนพฤติกรรม</li> <li>- งาน HHC</li> <li>- งาน Long Team Care</li> <li>- งานฟื้นฟูสุขภาพ</li> <li>- งานฟื้นฟูสมรรถภาพผู้พิการ</li> <li>- งานฟื้นฟูสมรรถภาพผู้สูงอายุ</li> <li>- งานฟื้นฟูสมรรถภาพผู้ป่วยติดเตียง</li> <li>- งานสุขภาพจิต</li> <li>- งานบำบัดผู้ป่วยติดยาเสพติด</li> <li>- งาน To Be Number One</li> </ul>

หมายเหตุ องค์การบริหารส่วนจังหวัดอาจกำหนดภารกิจ หน้าที่ และอำนาจในการจัดบริการระบบสุขภาพเพิ่มเติมได้ตามความเหมาะสม

๒.๒ การกำหนด...  


**๒.๒ การกำหนดกรอบอัตรากำลัง**

ให้องค์การบริหารส่วนจังหวัดกำหนดกรอบอัตรากำลังเป็นไปตามขนาดของสถานีนอนามัยเฉลิมพระเกียรติ ๖๐ พรรษา นวมินทราชินี และโรงพยาบาลส่งเสริมสุขภาพตำบล ตามเกณฑ์ต่อไปนี้

๒.๒.๑ สถานีนอนามัยเฉลิมพระเกียรติ ๖๐ พรรษา นวมินทราชินี และโรงพยาบาลส่งเสริมสุขภาพตำบล ขนาดเล็ก รับผิดชอบจำนวนประชากรน้อยกว่า ๓,๐๐๐ คน มีจำนวนบุคลากร ๗ อัตรา

๒.๒.๒ สถานีนอนามัยเฉลิมพระเกียรติ ๖๐ พรรษา นวมินทราชินี และโรงพยาบาลส่งเสริมสุขภาพตำบล ขนาดกลาง รับผิดชอบจำนวนประชากร ๓,๐๐๐ - ๘,๐๐๐ คน มีจำนวนบุคลากร ๑๒ อัตรา

๒.๒.๓ สถานีนอนามัยเฉลิมพระเกียรติ ๖๐ พรรษา นวมินทราชินี และโรงพยาบาลส่งเสริมสุขภาพตำบล ขนาดใหญ่ รับผิดชอบจำนวนประชากรมากกว่า ๘,๐๐๐ คน มีจำนวนบุคลากร ๑๕ อัตรา

**๒.๓ โครงสร้างอัตรากำลัง**

ให้องค์การบริหารส่วนจังหวัดกำหนดโครงสร้างอัตรากำลังเป็นไปตามขนาดของสถานีนอนามัยเฉลิมพระเกียรติ ๖๐ พรรษา นวมินทราชินี และโรงพยาบาลส่งเสริมสุขภาพตำบล โดยอาจพิจารณากำหนดกรอบตำแหน่งใหม่หรือปรับเปลี่ยนตำแหน่งได้เพื่อให้เหมาะสมกับภารกิจ อำนาจหน้าที่ ความรับผิดชอบ ลักษณะงาน และปริมาณงานของสถานีนอนามัยเฉลิมพระเกียรติ ๖๐ พรรษา นวมินทราชินี และโรงพยาบาลส่งเสริมสุขภาพตำบล ดังนี้

(๑) ตำแหน่งผู้อำนวยการสถานีนอนามัยเฉลิมพระเกียรติ ๖๐ พรรษา นวมินทราชินี และโรงพยาบาลส่งเสริมสุขภาพตำบล โดยให้กำหนดเป็นประเภทวิชาการ ตำแหน่งใดตำแหน่งหนึ่ง ดังนี้

(๑.๑) นักวิชาการสาธารณสุข

(๑.๒) พยาบาลวิชาชีพ

สำหรับตำแหน่งผู้อำนวยการ สอน/รพ.สต. ที่กำหนดเป็นประเภททั่วไปในตำแหน่งเจ้าพนักงานสาธารณสุขตามภารกิจถ่ายโอน หากว่างลงจากการเกษียณอายุราชการหรือพ้นจากตำแหน่งนี้ในกรณีใดกรณีหนึ่ง ให้องค์การบริหารส่วนจังหวัดปรับปรุงเป็นประเภทวิชาการ ในตำแหน่งนักวิชาการสาธารณสุขหรือตำแหน่งพยาบาลวิชาชีพ ตำแหน่งใดตำแหน่งหนึ่ง โดยความเห็นชอบของคณะกรรมการข้าราชการองค์การบริหารส่วนจังหวัด

(๒) กลุ่มบริหารสาธารณสุข

(๒.๑) นักวิชาการสาธารณสุข/เจ้าพนักงานสาธารณสุข

(๒.๒) เจ้าพนักงานการเงินและบัญชี

(๒.๓) เจ้าพนักงานธุรการ

(๓) กลุ่มส่งเสริมป้องกันควบคุมโรค

(๓.๑) นักวิชาการสาธารณสุข/เจ้าพนักงานสาธารณสุข

(๓.๒) พยาบาลวิชาชีพ

(๓.๓) นักวิชาการสาธารณสุข/เจ้าพนักงานทันตสาธารณสุข

(๔) กลุ่มเวชปฏิบัติครอบครัว

(๔.๑) พยาบาลวิชาชีพ

(๔.๒) นักวิชาการสาธารณสุข/เจ้าพนักงานสาธารณสุข

(๔.๓) แพทย์แผนไทย/เจ้าพนักงานสาธารณสุข

(๔.๔) นักวิชาการสาธารณสุข/เภสัชกร/เจ้าพนักงานเภสัชกรรม

/การกำหนด...  
๒๖/

การกำหนดจำนวนกรอบอัตรากำลัง ประเภท ตำแหน่ง และสายงานของแต่ละกลุ่ม ภายในสถานีนอนามัยเฉลิมพระเกียรติ ๖๐ พรรษา นวมินทราชินี และโรงพยาบาลส่งเสริมสุขภาพตำบล ให้เป็นไปตามขนาดของสถานีนอนามัยเฉลิมพระเกียรติ ๖๐ พรรษา นวมินทราชินี และโรงพยาบาลส่งเสริมสุขภาพตำบล ทั้งนี้ การกำหนดตำแหน่งให้เป็นไปตามความประสงค์ขององค์การบริหารส่วนจังหวัด โดยอาจพิจารณาปรับปรุงได้ตามความเหมาะสมกับปริมาณงาน ขอบเขตอำนาจหน้าที่ และจัดสรรบุคลากรให้ครบทุกตำแหน่งตามโครงสร้างอัตรากำลังของสถานีนอนามัยเฉลิมพระเกียรติ ๖๐ พรรษา นวมินทราชินี และโรงพยาบาลส่งเสริมสุขภาพตำบลที่ได้รับการถ่ายโอนให้แล้วเสร็จภายใน ๒ ปีงบประมาณ นับตั้งแต่ได้รับการถ่ายโอนภารกิจ

**๒.๔ การกำหนดกลุ่มและกรอบอัตรากำลัง**

ให้องค์การบริหารส่วนจังหวัดกำหนดโครงสร้างการแบ่งส่วนราชการภายในสถานีนอนามัยเฉลิมพระเกียรติ ๖๐ พรรษา นวมินทราชินี และโรงพยาบาลส่งเสริมสุขภาพตำบล เป็น ๓ กลุ่ม ได้แก่ กลุ่มบริหารสาธารณสุข กลุ่มส่งเสริมป้องกันควบคุมโรค และกลุ่มเวชปฏิบัติครอบครัว โดยกำหนดกรอบอัตรากำลังประเภท ตำแหน่ง และสายงาน เพื่อรับผิดชอบภารกิจตามอำนาจหน้าที่ ของสถานีนอนามัยเฉลิมพระเกียรติ ๖๐ พรรษา นวมินทราชินี และโรงพยาบาลส่งเสริมสุขภาพตำบล ดังนี้

ชื่อกลุ่ม	จำนวนอัตรากำลัง /ขนาด		
	ขนาดเล็ก	ขนาดกลาง	ขนาดใหญ่
ผู้อำนวยการ สอน./รพ.สต.	๑	๑	๑
กลุ่มบริหารสาธารณสุข	๒	๓	๓
- นักวิชาการสาธารณสุข	๑	๑	๑
- เจ้าพนักงานการเงินและบัญชี/ เจ้าพนักงานธุรการ	๑	-	-
- เจ้าพนักงานการเงินและบัญชี	-	๑	๑
- เจ้าพนักงานธุรการ	-	๑	๑
กลุ่มส่งเสริมป้องกันควบคุมโรค	๒	๓	๔
- นักวิชาการสาธารณสุข/ เจ้าพนักงานสาธารณสุข	๑	๑	๒
- พยาบาลวิชาชีพ	๑	๑	๑
- นักวิชาการสาธารณสุข/ เจ้าพนักงานทันตสาธารณสุข	-	๑	๑
กลุ่มเวชปฏิบัติครอบครัว	๒	๕	๖
- พยาบาลวิชาชีพ	๑	๒	๒
- นักวิชาการสาธารณสุข/ เจ้าพนักงานสาธารณสุข	๑	๑	๒
- แพทย์แผนไทย/ เจ้าพนักงานสาธารณสุข	-	๑	๑
- นักวิชาการสาธารณสุข/ เภสัชกร / เจ้าพนักงานเภสัชกรรม	-	๑	๑
รวม	๗	๑๒	๑๔

หมายเหตุ รพ.สต.ขนาดเล็ก ให้เลือกกำหนดตำแหน่งเจ้าพนักงานการเงินและบัญชี หรือตำแหน่งเจ้าพนักงานธุรการ อย่างไม่อย่างหนึ่ง จำนวน ๑ ตำแหน่ง

๒.๕ การปรับปรุง...  
[Signature]

### ๒.๕ การปรับปรุงแผนอัตรากำลัง ๓ ปี

การกำหนดประเภท ตำแหน่ง ระดับตำแหน่ง สายงาน การกำหนดเลขที่ตำแหน่งและ เลขที่ส่วนราชการของข้าราชการองค์การบริหารส่วนจังหวัดและลูกจ้าง (ถ้ามี) ที่ถ่ายโอนมาพร้อมสถานีนอนามัย เฉลิมพระเกียรติ ๖๐ พรรษา นวมินทราชินี และโรงพยาบาลส่งเสริมสุขภาพตำบล และการอื่นใดเกี่ยวกับการปรับปรุงแผนอัตรากำลัง ๓ ปี ให้องค์การบริหารส่วนจังหวัดถือปฏิบัติตามหนังสือสำนักงาน ก.จ. ก.ท. และ ก.อบต. ที่ มท ๐๘๐๙.๒/ว ๗๐ ลงวันที่ ๑๙ มิถุนายน ๒๕๖๓ เรื่อง การจัดทำแผนอัตรากำลัง ๓ ปี ประจำปีงบประมาณ พ.ศ. ๒๕๖๔ - ๒๕๖๖ รวมทั้งกฎหมายและระเบียบอื่นที่เกี่ยวข้อง ทั้งนี้ การกำหนดเลขที่ตำแหน่ง ของบุคลากรถ่ายโอนดังกล่าวให้กำหนดเช่นเดียวกับข้าราชการองค์การบริหารส่วนจังหวัด โดยต่อท้าย เลขที่ตำแหน่งว่า "(ถ)"

กรณีข้าราชการและลูกจ้าง (ถ้ามี) ที่ได้รับการถ่ายโอนมาพร้อมสถานีนอนามัย เฉลิมพระเกียรติ ๖๐ พรรษา นวมินทราชินี และโรงพยาบาลส่งเสริมสุขภาพตำบล ซึ่งได้รับจัดสรรเงินอุดหนุน เป็นเงินเดือน ค่าจ้าง ค่าตอบแทน ให้ระบุข้อมูลในแผนอัตรากำลัง ๓ ปี ให้ครบถ้วน แต่ไม่ต้องนำรายจ่ายนั้น มาคำนวณเป็นภาระค่าใช้จ่ายด้านการบริหารงานบุคคลตามมาตรา ๓๕ แห่งพระราชบัญญัติระเบียบบริหารงาน บุคคลส่วนท้องถิ่น พ.ศ. ๒๕๔๒ แต่หากนางบประมาณขององค์การบริหารส่วนจังหวัดมาจ่ายเป็นเงินเดือน ค่าจ้าง ค่าตอบแทนเกินกว่าอัตราที่ได้รับจัดสรรให้นำเงินส่วนที่จ่ายเกินนั้นมาคำนวณเป็นภาระค่าใช้จ่าย ด้านการบริหารงานบุคคลด้วย โดยให้จัดทำข้อมูลแยกเป็นรายสถานีนอนามัยเฉลิมพระเกียรติ ๖๐ พรรษา นวมินทราชินี และโรงพยาบาลส่งเสริมสุขภาพตำบล

เมื่อได้รับความเห็นชอบจากคณะกรรมการข้าราชการองค์การบริหารส่วนจังหวัดแล้ว ถือว่าเป็นการปรับปรุงแผนอัตรากำลัง ๓ ปี โดยองค์การบริหารส่วนจังหวัดต้องประกาศการปรับปรุง แผนอัตรากำลัง ๓ ปี ไปในคราวเดียวกัน พร้อมประกาศโครงสร้างส่วนราชการและอำนาจหน้าที่ของส่วนราชการ สถานีนอนามัยเฉลิมพระเกียรติ ๖๐ พรรษา นวมินทราชินี และโรงพยาบาลส่งเสริมสุขภาพตำบล ดังกล่าวต่อไป

### ๒.๖ การบริหารงานบุคคล

๒.๖.๑ เมื่อมีการถ่ายโอนบุคลากรแล้ว ให้องค์การบริหารส่วนจังหวัดขอรับการจัดสรร เงินเดือน ค่าจ้าง ค่าตอบแทน หรือสวัสดิการจากสำนักงานงบประมาณเพื่ออุดหนุนเป็นรายการเกี่ยวกับเงินเดือน ค่าจ้าง ค่าตอบแทน และสิทธิประโยชน์ต่อไป สำหรับกรณีบุคลากรที่สมัครใจถ่ายโอนไม่เป็นไปตามโครงสร้าง และขนาดของสถานีนอนามัยเฉลิมพระเกียรติ ๖๐ พรรษา นวมินทราชินี และโรงพยาบาลส่งเสริมสุขภาพตำบล ให้องค์การบริหารส่วนจังหวัดขอรับการจัดสรรอัตราทดแทน และเมื่อได้รับการจัดสรรอัตราทดแทนแล้ว จึงดำเนินการสรรหาบุคคลเพื่อมาดำรงตำแหน่งที่ได้รับการจัดสรรต่อไป

๒.๖.๒ กรณีสถานีนอนามัยเฉลิมพระเกียรติ ๖๐ พรรษา นวมินทราชินี และ โรงพยาบาลส่งเสริมสุขภาพตำบลเคยจัดจ้างหรือก่อหนี้ผูกพันในการจ้างลูกจ้างทั้งสายวิชาชีพและ สายสนับสนุน ให้องค์การบริหารส่วนจังหวัดพิจารณาดำเนินการจัดจ้างลูกจ้างนั้นต่อเนื่องตามกฎหมายและ ระเบียบที่เกี่ยวข้อง โดยใช้งบประมาณสนับสนุนที่ได้รับการจัดสรรให้และคำนึงถึงสัดส่วนรายจ่ายบุคลากรและ เสถียรภาพทางการเงินการคลังขององค์การบริหารส่วนจังหวัด ตามกฎหมายว่าด้วยระเบียบการบริหารงาน บุคคลส่วนท้องถิ่น และกฎหมายว่าด้วยวินัยการเงินการคลังของรัฐ หรืออาจพิจารณาการจ้างเป็นพนักงานจ้าง โดยใช้จ่ายจากเงินงบประมาณขององค์การบริหารส่วนจังหวัด

๒.๖.๓ กรณี

๒.๖.๓ กรณีบุคลากรที่เข้าข่ายต้องถ่ายโอนตามภารกิจสถานื่อนามัยเฉลิมพระเกียรติ ๖๐ พรรษา นวมินทราชินี และโรงพยาบาลส่งเสริมสุขภาพตำบล แต่ไม่สมัครใจโอนไปสังกัดองค์การบริหาร ส่วนจังหวัด ให้บุคลากรที่ไม่สมัครใจโอนไปสังกัดองค์การบริหารส่วนจังหวัดตามภารกิจถ่ายโอนอาจขออยู่ช่วยราชการในองค์การบริหารส่วนจังหวัดที่รับโอนภารกิจเพื่อศึกษาเรียนรู้และสร้างความคุ้นเคยในการปฏิบัติงาน ร่วมกับองค์การบริหารส่วนจังหวัดก่อนการตัดสินใจโดยยังคงสังกัดส่วนราชการเดิมและอยู่ช่วยราชการ เพื่อปฏิบัติหน้าที่ดังกล่าวในองค์การบริหารส่วนจังหวัดที่รับโอนภารกิจต่อไปจนกว่าองค์การบริหารส่วนจังหวัดจะ สรรหาบุคลากรมาปฏิบัติหน้าที่ทดแทนได้ ทั้งนี้ ไม่เกิน ๑ ปี นับแต่วันที่ส่วนราชการส่งมอบภารกิจดังกล่าว ให้แก่องค์การบริหารส่วนจังหวัด และหากมีความจำเป็นอาจขยายระยะเวลาการช่วยราชการดังกล่าวได้อีกไม่เกิน ๒ ครั้ง ๆ ละไม่เกิน ๖ เดือน ซึ่งต้องได้รับความยินยอม จากส่วนราชการต้นสังกัดด้วย และองค์การบริหารส่วนจังหวัด ต้องสงวนอัตราที่มีการขออยู่ช่วยราชการกรณีนี้ไว้โดยไม่สรรหาบุคลากรใหม่มาทดแทนจนกว่าบุคลากร ของส่วนราชการดังกล่าวจะตัดสินใจไม่โอนย้ายมาสังกัดองค์การบริหารส่วนจังหวัด รวมแล้วไม่เกิน ๒ ปี

๒.๖.๔ กรณีบุคลากรของส่วนราชการไม่สมัครใจโอนย้ายมาสังกัดองค์การบริหาร ส่วนจังหวัดเพื่อปฏิบัติหน้าที่ตามภารกิจถ่ายโอน หรือไม่มีบุคลากรของส่วนราชการขออยู่ช่วยราชการ หรือ มีบุคลากรไม่ครบตามกรอบอัตรากำลัง ให้องค์การบริหารส่วนจังหวัดเร่งดำเนินการสรรหาบุคลากรมาทดแทน เมื่อได้รับการอนุมัติกรอบอัตรากำลังจากคณะกรรมการข้าราชการองค์การบริหารส่วนจังหวัดและต้องได้รับ งบประมาณเพื่อจัดสรรเป็นอัตราทดแทนจากสำนักงบประมาณแล้ว ให้องค์การบริหารส่วนจังหวัดดำเนินการ สรรหาบุคคลเพื่อมาบรรจุและแต่งตั้งเป็นข้าราชการองค์การบริหารส่วนจังหวัด โดยดำเนินการดังนี้

๒.๖.๔.๑ กรณีสถานื่อนามัยเฉลิมพระเกียรติ ๖๐ พรรษา นวมินทราชินี และโรงพยาบาลส่งเสริมสุขภาพตำบลที่ได้รับการถ่ายโอนให้แก่องค์การบริหารส่วนจังหวัด มีข้าราชการหรือ ลูกจ้างที่เป็นนักเรียนทุนของกระทรวงสาธารณสุขถ่ายโอนมาด้วยและมีคุณวุฒิการศึกษาตรงตามคุณสมบัติเฉพาะ สำหรับตำแหน่งที่ได้รับการจัดสรร ให้องค์การบริหารส่วนจังหวัดพิจารณาสรรหาโดยวิธีการคัดเลือกกรณีพิเศษ ตามประกาศคณะกรรมการกลางข้าราชการองค์การบริหารส่วนจังหวัด เรื่อง มาตรฐานทั่วไปเกี่ยวกับการคัดเลือก กรณีพิเศษที่ไม่จำเป็นต้องสอบแข่งขัน พ.ศ. ๒๕๖๓ ลงวันที่ ๒๒ ธันวาคม พ.ศ. ๒๕๖๓ หรือที่แก้ไขเพิ่มเติม

๒.๖.๔.๒ กรณีองค์การบริหารส่วนจังหวัดไม่ดำเนินการตามข้อ ๒.๖.๔.๑ หรือดำเนินการตามข้อ ๒.๖.๔.๑ แล้ว แต่ยังไม่สามารถสรรหาบุคคลเพื่อบรรจุและแต่งตั้งเป็นข้าราชการ องค์การบริหารส่วนจังหวัดในตำแหน่งที่ได้รับการจัดสรร ให้ดำเนินการสรรหาโดยวิธีการอื่น เช่น การโอน การรับโอน การคัดเลือกเพื่อรับโอน การสอบคัดเลือก หรือการร้องขอให้กรมส่งเสริมการปกครองท้องถิ่นดำเนินการ สอบแข่งขันแทนเพื่อสรรหาบุคคลมาบรรจุและแต่งตั้งในตำแหน่งที่ได้รับการจัดสรร ทั้งนี้ ให้พิจารณา ถึงงบประมาณที่ได้รับการจัดสรรด้วย

๒.๖.๔.๓ กรณีองค์การบริหารส่วนจังหวัดประสงค์ที่จะกำหนดตำแหน่ง ข้าราชการองค์การบริหารส่วนจังหวัดและพนักงานจ้าง โดยใช้จากเงินงบประมาณขององค์การบริหารส่วนจังหวัด ก็สามารดำเนินการได้

๒.๖.๕ สิทธิประโยชน์และความก้าวหน้าของบุคลากรถ่ายโอนจะต้องได้รับไม่ต่ำกว่าเดิม โดยให้องค์การบริหารส่วนจังหวัดถือปฏิบัติตามที่คณะกรรมการกลางข้าราชการองค์การบริหารส่วนจังหวัดกำหนด ในเรื่องนั้น ๆ

๒.๖.๖ ตำแหน่ง

๒.๖.๖ ตำแหน่งที่รับโอนต้องมาดำรงตำแหน่งในประเภท ตำแหน่ง สายงาน และระดับเดิม โดยเทียบตำแหน่งได้ ดังนี้

๒.๖.๖.๑ ผู้ดำรงตำแหน่งนักวิชาการสาธารณสุข พยาบาลวิชาชีพ และเจ้าพนักงานสาธารณสุขที่มีฐานะเป็นผู้อำนวยการโรงพยาบาลส่งเสริมสุขภาพ ให้โอนมาในตำแหน่งนักวิชาการสาธารณสุข พยาบาลวิชาชีพ และเจ้าพนักงานสาธารณสุข ระดับเดิม ในฐานะผู้อำนวยการโรงพยาบาลส่งเสริมสุขภาพเช่นเดิม ทั้งนี้ เมื่อบุคคลดังกล่าวโอนย้ายมาสังกัดองค์การบริหารส่วนจังหวัดแล้ว หากมีปริมาณงาน คุณภาพของงาน และภารกิจหน้าที่จนถึงระดับชำนาญการพิเศษ หรือเชี่ยวชาญ หรืออาวุโส แล้วแต่กรณีและมีคุณสมบัติครบถ้วน ตามมาตรฐานกำหนดตำแหน่ง หลักเกณฑ์และเงื่อนไขที่คณะกรรมการกลางข้าราชการองค์การบริหารส่วนจังหวัด กำหนด บุคคลดังกล่าวสามารถเสนอเรื่องต่อองค์การบริหารส่วนจังหวัดให้ดำเนินการคัดเลือกเพื่อเลื่อนและ แต่งตั้งให้ดำรงตำแหน่งในระดับที่สูงขึ้นได้ ตามประกาศคณะกรรมการกลางข้าราชการองค์การบริหารส่วนจังหวัด เรื่อง มาตรฐานทั่วไปเกี่ยวกับการคัดเลือกเพื่อเลื่อนและแต่งตั้งข้าราชการองค์การบริหารส่วนจังหวัดตำแหน่ง ประเภททั่วไป และประเภทวิชาการให้ดำรงตำแหน่งในระดับที่สูงขึ้น พ.ศ. ๒๕๖๐ และที่แก้ไขเพิ่มเติม และ ประกาศคณะกรรมการกลางข้าราชการองค์การบริหารส่วนจังหวัด เรื่อง มาตรฐานทั่วไปเกี่ยวกับการคัดเลือก เพื่อเลื่อนและแต่งตั้งข้าราชการองค์การบริหารส่วนจังหวัดให้ดำรงตำแหน่งที่สูงขึ้นในสายงานวิทยาศาสตร์ และเทคโนโลยี พ.ศ. ๒๕๖๒ โดยปฏิบัติเช่นเดียวกับข้าราชการองค์การบริหารส่วนจังหวัด

๒.๖.๖.๒ กรณีผู้ดำรงตำแหน่งเจ้าพนักงานสาธารณสุขที่มีคุณวุฒิ ตรง ตามมาตรฐานกำหนดตำแหน่งนักวิชาการสาธารณสุข หรือพยาบาลวิชาชีพ องค์การบริหารส่วนจังหวัดสามารถ ดำเนินการสอบคัดเลือกเพื่อเปลี่ยนสายงานเป็นตำแหน่งประเภทวิชาการได้ในตำแหน่งที่ได้รับการจัดสรร อัตราทดแทน ทั้งนี้ การกำหนดตำแหน่งต่างๆ จะต้องเป็นไปตามโครงสร้างสถานีนามัยเฉลิมพระเกียรติ ๖๐ พรรษา นวมินทราชินี และโรงพยาบาลส่งเสริมสุขภาพตำบล กรณีที่กำหนดตำแหน่งแตกต่างจะต้องใช้จ่าย จากงบประมาณขององค์การบริหารส่วนจังหวัด เพื่อจ่ายเป็นเงินเดือน ค่าจ้าง ค่าตอบแทน หรือสิทธิประโยชน์ต่าง ๆ และต้องนำมาคิดเป็นภาระค่าใช้จ่ายด้านการบริหารงานบุคคลตามมาตรา ๓๕ แห่งพระราชบัญญัติระเบียบ บริหารงานบุคคลส่วนท้องถิ่น พ.ศ. ๒๕๔๒ ด้วย กรณีองค์การบริหารส่วนจังหวัดได้รับการจัดสรรตำแหน่งและ งบประมาณแล้ว ต่อมาหากผู้ดำรงตำแหน่งนั้นมีการโอนหรือย้าย ตำแหน่งและงบประมาณที่ได้รับจัดสรรนั้น ยังคงเป็นขององค์การบริหารส่วนจังหวัด

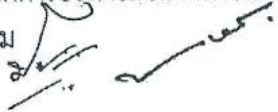
๒.๖.๖.๓ สำหรับตำแหน่งอื่นตามโครงสร้างสถานีนามัยเฉลิมพระเกียรติ ๖๐ พรรษา นวมินทราชินี และโรงพยาบาลส่งเสริมสุขภาพตำบล องค์การบริหารส่วนจังหวัดสามารถรับโอน มาแต่งตั้งให้ดำรงตำแหน่งในประเภท ตำแหน่ง สายงาน และระดับเดิม ทั้งนี้ บุคคลดังกล่าวสามารถดำเนินการ คัดเลือกเพื่อเลื่อนและแต่งตั้งให้ดำรงตำแหน่งในระดับที่สูงขึ้นได้ ตามปริมาณงาน คุณภาพของงาน และภารกิจ หน้าที่ เช่นเดียวกับข้อ ๒.๖.๖.๑

๒.๖.๖.๔ การรับโอนกรณีเงินเดือนไม่ตรงชั้นเงินเดือนตามบัญชีเงินเดือน ของข้าราชการองค์การบริหารส่วนจังหวัด ให้รับโอนเงินเดือนในอัตราใกล้เคียงที่สูงกว่าเดิม

๒.๖.๖.๕ ให้นำระยะเวลาการดำรงตำแหน่งเดิมที่กระทรวงสาธารณสุขमानับรวม เป็นระยะเวลาในการคัดเลือกเพื่อเลื่อนและแต่งตั้งให้ดำรงตำแหน่งในระดับที่สูงขึ้น หรือใช้เป็นระยะเวลา ในการสอบคัดเลือกหรือการคัดเลือกได้ โดยให้ถือปฏิบัติตามที่คณะกรรมการกลางข้าราชการองค์การบริหาร ส่วนจังหวัดกำหนด

๒๖๗ การบริหาร

๒.๖.๗ การบริหารงานบุคคลของลูกจ้างประจำและลูกจ้างทุกประเภท (ถ้ามี) ที่ถ่ายโอน มาพร้อมสถานีนามัยเฉลิมพระเกียรติ ๖๐ พรรษา นวมินทราชินี และโรงพยาบาลส่งเสริมสุขภาพตำบล ให้องค์การบริหารส่วนจังหวัดถือปฏิบัติตามประกาศคณะกรรมการกลางข้าราชการองค์การบริหารส่วนจังหวัด เรื่อง มาตรฐานทั่วไปเกี่ยวกับการบริหารงานบุคคลสำหรับลูกจ้างขององค์การบริหารส่วนจังหวัด ลงวันที่ ๒๒ พฤศจิกายน พ.ศ. ๒๕๕๕ และที่แก้ไขเพิ่มเติม และประกาศคณะกรรมการกลางข้าราชการองค์การบริหาร ส่วนจังหวัด เรื่อง มาตรฐานทั่วไปเกี่ยวกับพนักงานจ้าง ลงวันที่ ๑๒ พฤษภาคม พ.ศ. ๒๕๕๗ และที่แก้ไข เพิ่มเติม เช่นเดียวกับลูกจ้าง/พนักงานจ้างขององค์การบริหารส่วนจังหวัด โดยให้ถือเวลาราชการหรือเวลา ทำงานของผู้ที่โอนมาในขณะที่เป็นลูกจ้างของส่วนราชการอื่นเป็นเวลาราชการของลูกจ้างองค์การบริหาร ส่วนจังหวัด โดยองค์การบริหารส่วนจังหวัดอาจพิจารณากำหนดตำแหน่งพนักงานจ้างให้สอดคล้องกับภารกิจได้ ตามความเหมาะสม



.....



ที่ มท ๐๘๐๙.๒/ว ๕๒

สำนักงาน ก.จ.  
ถนนนครราชสีมา เขตดุสิต  
กทม. ๑๐๓๐๐

๑๓ สิงหาคม ๒๕๖๗

เรื่อง การกำหนดกรอบอัตรากำลังข้าราชการองค์การบริหารส่วนจังหวัดของสถานีนามัยเฉลิมพระเกียรติ  
๖๐ พรรษา นวมินทราชินี และโรงพยาบาลส่งเสริมสุขภาพตำบล เพิ่มเติม

เรียน ประธาน ก.จ.จ. ทุกจังหวัด

อ้างถึง หนังสือสำนักงาน ก.จ. ที่ มท ๐๘๐๙.๒/ว ๓๑ ลงวันที่ ๒๘ มีนาคม ๒๕๖๕,

สิ่งที่ส่งมาด้วย แนวทางการกำหนดกรอบอัตรากำลังข้าราชการองค์การบริหารส่วนจังหวัดของสถานีนามัย  
เฉลิมพระเกียรติ ๖๐ พรรษา นวมินทราชินี และโรงพยาบาลส่งเสริมสุขภาพตำบล เพิ่มเติม  
จำนวน ๑ ชุด

ตามที่ ก.จ. ในการประชุมครั้งที่ ๒/๒๕๖๕ เมื่อวันที่ ๒๔ กุมภาพันธ์ ๒๕๖๕ มีมติกำหนด  
แนวทางปฏิบัติการปรับปรุงโครงสร้างส่วนราชการเพื่อรองรับการถ่ายโอนภารกิจสถานีนามัยเฉลิมพระเกียรติ  
๖๐ พรรษา นวมินทราชินี และโรงพยาบาลส่งเสริมสุขภาพตำบลให้แก่องค์การบริหารส่วนจังหวัด นั้น

สำนักงาน ก.จ. ขอเรียนว่า ก.จ. ในการประชุมครั้งที่ ๗/๒๕๖๗ เมื่อวันที่ ๒๖ กรกฎาคม ๒๕๖๗  
มีมติเห็นชอบกำหนดแนวทางการกำหนดกรอบอัตรากำลังข้าราชการองค์การบริหารส่วนจังหวัดของสถานีนามัย  
เฉลิมพระเกียรติ ๖๐ พรรษา นวมินทราชินี และโรงพยาบาลส่งเสริมสุขภาพตำบล เพิ่มเติม ซึ่งมีเนื้อหา  
สอดคล้องกับแนวทางการดำเนินการถ่ายโอนภารกิจสถานีนามัยเฉลิมพระเกียรติ ๖๐ พรรษา นวมินทราชินี  
และโรงพยาบาลส่งเสริมสุขภาพตำบลให้กับองค์การบริหารส่วนจังหวัด ท้ายประกาศคณะกรรมการ  
การกระจายอำนาจให้แก่องค์กรปกครองส่วนท้องถิ่น เรื่อง หลักเกณฑ์และขั้นตอนการถ่ายโอนภารกิจสถานีนามัย  
เฉลิมพระเกียรติ ๖๐ พรรษา นวมินทราชินี และโรงพยาบาลส่งเสริมสุขภาพตำบลให้แก่องค์การบริหารส่วนจังหวัด  
ลงวันที่ ๕ ตุลาคม ๒๕๖๔ รายละเอียดตามสิ่งที่ส่งมาด้วย

จึงเรียนมาเพื่อโปรดพิจารณา

ขอแสดงความนับถือ

(นายสุรพล เจริญภูมิ)

รองอธิบดีกรมส่งเสริมการปกครองส่วนท้องถิ่น

เลขานุการ ก.จ.

สำนักพัฒนาระบบบริหารงานบุคคลส่วนท้องถิ่น

กลุ่มงานมาตรฐานทั่วไปการบริหารงานบุคคลส่วนท้องถิ่น

โทร. ๐-๒๒๔๑-๙๐๐๐ ต่อ ๔๒๑๘ โทรสาร ๐-๒๒๔๑-๙๐๕๕

ไปรษณีย์อิเล็กทรอนิกส์ saraban@dla.go.th

ผู้ประสานงาน นางสาวมะลิวัลย์ จิตรอารุณ ๐๘-๙๗๕๘-๐๕๒๕

แนวทางการกำหนดกรอบอัตรากำลังข้าราชการองค์การบริหารส่วนจังหวัด  
ของสถานีอนามัยเฉลิมพระเกียรติ ๖๐ พรรษา นวมินทราชินี และโรงพยาบาลส่งเสริมสุขภาพตำบล เพิ่มเติม  
(แบบท้ายหนังสือสำนักงาน ก.จ. ที่ มท ๐๘๐๙.๒/ว ๙๒) ลงวันที่ ๑๓ สิงหาคม ๒๕๖๗)

ตามที่ ก.จ. ในการประชุมครั้งที่ ๒/๒๕๖๕ เมื่อวันที่ ๒๔ กุมภาพันธ์ ๒๕๖๕ มีมติกำหนด  
แนวทางปฏิบัติการปรับปรุงโครงสร้างส่วนราชการเพื่อรองรับการถ่ายโอนภารกิจสถานีอนามัยเฉลิมพระเกียรติ  
๖๐ พรรษา นวมินทราชินี และโรงพยาบาลส่งเสริมสุขภาพตำบลให้กับองค์การบริหารส่วนจังหวัด (แจ้งตาม  
หนังสือสำนักงาน ก.จ. ที่ มท ๐๘๐๙.๒/ว ๓๑ ลงวันที่ ๒๘ มีนาคม ๒๕๖๕ เรื่อง ชักซ้อมแนวทางปฏิบัติ  
การปรับปรุงโครงสร้างส่วนราชการเพื่อรองรับการถ่ายโอนภารกิจสถานีอนามัยเฉลิมพระเกียรติ ๖๐ พรรษา  
นวมินทราชินี และโรงพยาบาลส่งเสริมสุขภาพตำบลให้แก่องค์การบริหารส่วนจังหวัด) นั้น

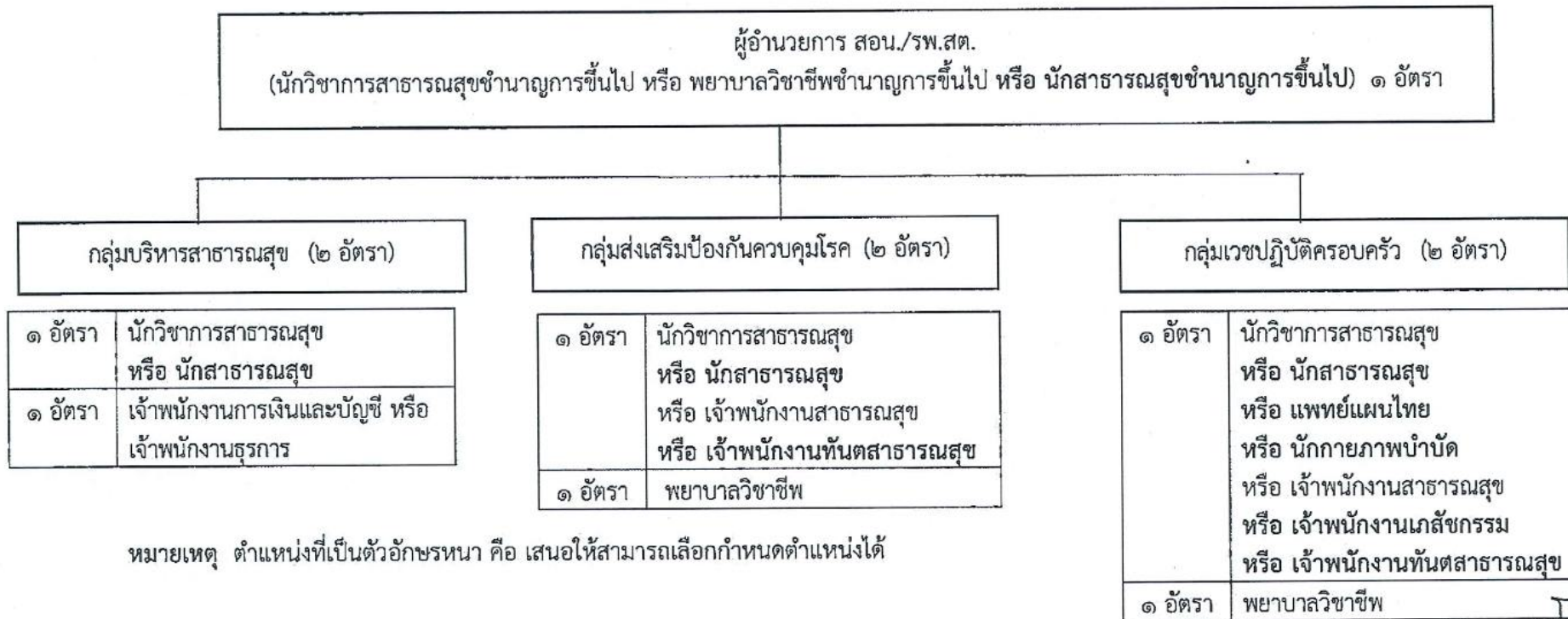
ก.จ. ในการประชุมครั้งที่ ๗/๒๕๖๗ เมื่อวันที่ ๒๖ กรกฎาคม ๒๕๖๗ มีมติกำหนด  
แนวทางการกำหนดกรอบอัตรากำลังข้าราชการองค์การบริหารส่วนจังหวัดของสถานีอนามัยเฉลิมพระเกียรติ  
๖๐ พรรษา นวมินทราชินี และโรงพยาบาลส่งเสริมสุขภาพตำบล เพิ่มเติม ประกอบกับคณะอนุกรรมการบริหาร  
ภารกิจถ่ายโอนด้านสาธารณสุขให้แก่องค์กรปกครองส่วนท้องถิ่น ในการประชุมครั้งที่ ๑/๒๕๖๗ เมื่อวันที่  
๕ มกราคม ๒๕๖๗ และครั้งที่ ๔/๒๕๖๗ เมื่อวันที่ ๒๓ เมษายน ๒๕๖๗ มีมติเห็นชอบและรับทราบการกำหนด  
กรอบอัตรากำลังข้าราชการองค์การบริหารส่วนจังหวัดของสถานีอนามัยเฉลิมพระเกียรติ ๖๐ พรรษา  
นวมินทราชินี และโรงพยาบาลส่งเสริมสุขภาพตำบล เพิ่มเติม ตามที่กรมส่งเสริมการปกครองท้องถิ่นเสนอ  
โดยองค์การบริหารส่วนจังหวัดอาจพิจารณาปรับปรุงการกำหนดตำแหน่งได้ตามความเหมาะสมกับปริมาณงาน  
ลักษณะงาน และขอบเขตอำนาจหน้าที่ ทั้งนี้ จำนวนบุคลากรของแต่ละกลุ่มภายในสถานีอนามัยเฉลิมพระเกียรติ  
๖๐ พรรษา นวมินทราชินี และโรงพยาบาลส่งเสริมสุขภาพตำบลควรมีจำนวนตามขนาดของสถานีอนามัย  
เฉลิมพระเกียรติ ๖๐ พรรษา นวมินทราชินี และโรงพยาบาลส่งเสริมสุขภาพตำบล โดยการกำหนดตำแหน่ง  
ให้เป็นไปตามความประสงค์ขององค์การบริหารส่วนจังหวัดโดยความเห็นชอบของคณะกรรมการข้าราชการ  
องค์การบริหารส่วนจังหวัด ซึ่งเป็นไปตามจำนวนอัตรากำลังและขนาดของสถานีอนามัยเฉลิมพระเกียรติ ๖๐ พรรษา  
นวมินทราชินี และโรงพยาบาลส่งเสริมสุขภาพตำบล ท้ายประกาศคณะกรรมการการกระจายอำนาจให้แก่องค์กร  
ปกครองส่วนท้องถิ่น เรื่อง หลักเกณฑ์และขั้นตอนการถ่ายโอนภารกิจสถานีอนามัยเฉลิมพระเกียรติ ๖๐ พรรษา  
นวมินทราชินี และโรงพยาบาลส่งเสริมสุขภาพตำบลให้แก่องค์การบริหารส่วนจังหวัด ลงวันที่ ๕ ตุลาคม ๒๕๖๔  
เพื่อแจ้งองค์การบริหารส่วนจังหวัดถือปฏิบัติต่อไป ดังนี้

๑. การกำหนดกรอบอัตรากำลังสถานีอนามัยเฉลิมพระเกียรติ ๖๐ พรรษา นวมินทราชินี  
และโรงพยาบาลส่งเสริมสุขภาพตำบล เพิ่มเติม

๑.๑ ให้องค์การบริหารส่วนจังหวัดพิจารณากำหนดกรอบอัตรากำลังข้าราชการองค์การ  
บริหารส่วนจังหวัดของสถานีอนามัยเฉลิมพระเกียรติ ๖๐ พรรษา นวมินทราชินี และโรงพยาบาลส่งเสริมสุขภาพตำบล  
เพิ่มเติมได้ตามความประสงค์ขององค์การบริหารส่วนจังหวัด เพื่อให้เหมาะสมกับภารกิจ อำนาจหน้าที่  
ความรับผิดชอบ ลักษณะงาน และปริมาณงานของสถานีอนามัยเฉลิมพระเกียรติ ๖๐ พรรษา นวมินทราชินี  
และโรงพยาบาลส่งเสริมสุขภาพตำบล ดังนี้

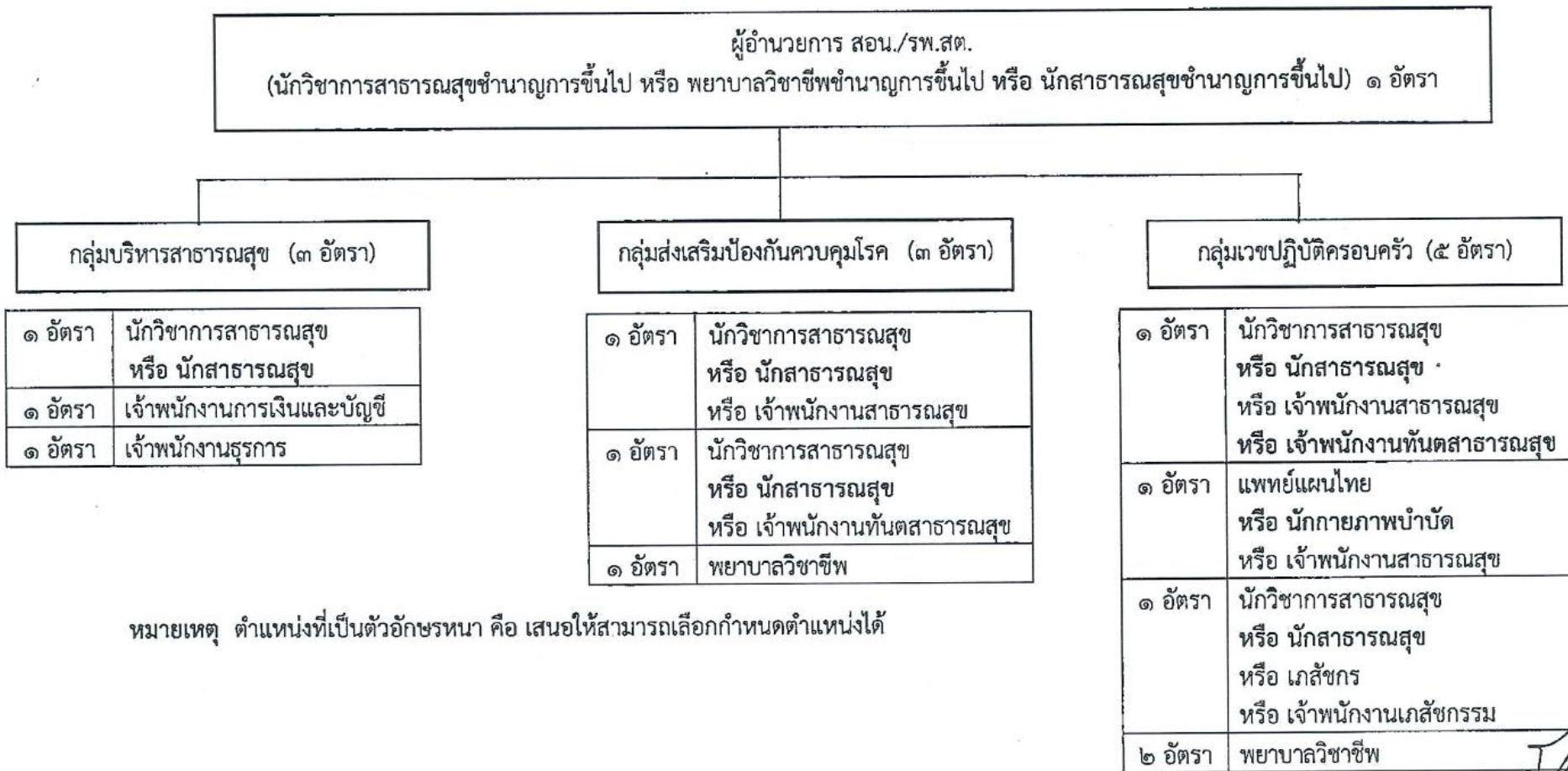
/สถานี ...

สถานีอนามัยเฉลิมพระเกียรติ ๖๐ พรรษา นวมินทราชินี/โรงพยาบาลส่งเสริมสุขภาพตำบล ขนาดเล็ก  
(๗ อัตรา)



หมายเหตุ ตำแหน่งที่เป็นตัวอักษรหนา คือ เสนอให้สามารถเลือกกำหนดตำแหน่งได้

สถานีนามยเฉลิมพระเกียรติ ๖๐ พรรษา นวมินทราชินี/โรงพยาบาลส่งเสริมสุขภาพตำบล ขนาดกลาง  
(๑๒ อัตรา)



หมายเหตุ ตำแหน่งที่เป็นตัวอักษรหนา คือ เสนอให้สามารถเลือกกำหนดตำแหน่งได้

สถานีอนามัยเฉลิมพระเกียรติ ๖๐ พรรษา นวมินทราชินี/โรงพยาบาลส่งเสริมสุขภาพตำบล ขนาดใหญ่  
(๑๔ อัตรา)

ผู้อำนวยการ สอน./รพ.สต.  
(นักวิชาการสาธารณสุขชำนาญการขึ้นไป หรือ พยาบาลวิชาชีพชำนาญการขึ้นไป หรือ นักสาธารณสุขชำนาญการขึ้นไป) ๑ อัตรา

กลุ่มบริหารสาธารณสุข (๓ อัตรา)

๑ อัตรา	นักวิชาการสาธารณสุข หรือ นักสาธารณสุข
๑ อัตรา	เจ้าพนักงานการเงินและบัญชี
๑ อัตรา	เจ้าพนักงานธุรการ

กลุ่มส่งเสริมป้องกันควบคุมโรค (๔ อัตรา)

๒ อัตรา	นักวิชาการสาธารณสุข หรือ นักสาธารณสุข หรือ เจ้าพนักงานสาธารณสุข
๑ อัตรา	นักวิชาการสาธารณสุข หรือ นักสาธารณสุข หรือ เจ้าพนักงานทันตสาธารณสุข
๑ อัตรา	พยาบาลวิชาชีพ

กลุ่มเวชปฏิบัติครอบครัว (๖ อัตรา)

๒ อัตรา	นักวิชาการสาธารณสุข หรือ นักสาธารณสุข หรือ เจ้าพนักงานสาธารณสุข หรือ เจ้าพนักงานทันตสาธารณสุข
๑ อัตรา	แพทย์แผนไทย หรือ นักกายภาพบำบัด หรือ เจ้าพนักงานสาธารณสุข
๑ อัตรา	นักวิชาการสาธารณสุข หรือ นักสาธารณสุข หรือ เภสัชกร หรือ เจ้าพนักงานเภสัชกรรม
๒ อัตรา	พยาบาลวิชาชีพ

หมายเหตุ ตำแหน่งที่เป็นตัวอักษรหนา คือ เสนอให้สามารถเลือกกำหนดตำแหน่งได้

๑.๒ ให้องค์การบริหารส่วนจังหวัดปรับปรุงแผนอัตรากำลัง ๓ ปี โดยดำเนินการตามนัยหนังสือสำนักงาน ก.จ. ที่ มท ๐๘๐๙.๒/ว ๓๑ ลงวันที่ ๒๘ มีนาคม ๒๕๖๕ ข้อ ๒.๕ การปรับปรุงแผนอัตรากำลัง ๓ ปี เมื่อได้รับความเห็นชอบจากคณะกรรมการข้าราชการองค์การบริหารส่วนจังหวัดแล้ว ถือว่าเป็นการปรับปรุงแผนอัตรากำลัง ๓ ปี โดยองค์การบริหารส่วนจังหวัดต้องประกาศปรับปรุงแผนอัตรากำลัง ๓ ปี

ทั้งนี้ ให้องค์การบริหารส่วนจังหวัดวิเคราะห์และวางแผนการสรรหาบุคลากรที่ว่างในสถานีนามัยเฉลิมพระเกียรติ ๖๐ พรรษา นวมินทราชินี และโรงพยาบาลส่งเสริมสุขภาพตำบลว่า ในแต่ละปี จะดำเนินการสรรหาตำแหน่งใด เพิ่มจำนวนเท่าใด จึงจะเหมาะสมกับภารกิจ ปริมาณงาน เพื่อให้การบริการด้านสาธารณสุข ด้านส่งเสริมป้องกันควบคุมโรค และด้านเวชปฏิบัติครอบครัวมีประสิทธิภาพ ประสิทธิภาพ เป็นไปตามกรอบโครงสร้างอัตรากำลังของสถานีนามัยเฉลิมพระเกียรติ ๖๐ พรรษา นวมินทราชินี และโรงพยาบาลส่งเสริมสุขภาพตำบล

เมื่อมีการถ่ายโอนบุคลากรแล้ว ให้องค์การบริหารส่วนจังหวัดขอรับการจัดสรรเงินเดือน ค่าจ้าง ค่าตอบแทน หรือสวัสดิการจากสำนักงบประมาณเพื่ออุดหนุนเป็นรายการเกี่ยวกับเงินเดือน ค่าจ้าง ค่าตอบแทน และสิทธิประโยชน์ต่อไป สำหรับกรณีบุคลากรที่สมัครใจถ่ายโอนไม่ปฏิบัติตามโครงสร้างและขนาดของสถานีนามัยเฉลิมพระเกียรติ ๖๐ พรรษา นวมินทราชินี และโรงพยาบาลส่งเสริมสุขภาพตำบล ให้องค์การบริหารส่วนจังหวัดขอรับการจัดสรรอัตราทดแทน และเมื่อได้รับการจัดสรรอัตราทดแทนแล้ว จึงดำเนินการสรรหาบุคคลเพื่อมาดำรงตำแหน่งที่ได้รับการจัดสรรอัตราทดแทนต่อไป

๒. แนวการสรรหาผู้ดำรงตำแหน่งในสถานีนามัยเฉลิมพระเกียรติ ๖๐ พรรษา นวมินทราชินี และโรงพยาบาลส่งเสริมสุขภาพตำบล

ให้ถือปฏิบัติตามหนังสือกรมส่งเสริมการปกครองท้องถิ่น ที่ มท ๐๘๐๙.๒/ว ๑๖๒๐ ลงวันที่ ๑๘ เมษายน ๒๕๖๗ เรื่อง การจัดทำแผนการสรรหาอัตรากำลังทดแทนของโรงพยาบาลส่งเสริมสุขภาพตำบลในสังกัดองค์การบริหารส่วนจังหวัด ดังนี้

๒.๑ เมื่อองค์การบริหารส่วนจังหวัดดำเนินการจัดทำแผนการสรรหาบุคลากรพร้อมกับกำหนดตำแหน่งและเลขที่ตำแหน่ง ตามข้อ ๑.๒ แล้ว เมื่อถึงรอบการจัดทำคำขอจัดตั้งงบประมาณผ่านระบบสารสนเทศ เพื่อการบริหารงบประมาณขององค์กรปกครองส่วนท้องถิ่น (BBL) ในปีงบประมาณใด ให้องค์การบริหารส่วนจังหวัดนำแผนการสรรหาอัตรากำลังทดแทนที่ได้ดำเนินการไว้กรอกในระบบสารสนเทศเพื่อการบริหารงบประมาณขององค์กรปกครองส่วนท้องถิ่น (BBL)

๒.๒ เมื่อได้รับการจัดสรรอัตราทดแทนและงบประมาณจากสำนักงบประมาณแล้ว ให้องค์การบริหารส่วนจังหวัดดำเนินการสรรหาบุคคลเพื่อมาบรรจุและแต่งตั้งเป็นข้าราชการองค์การบริหารส่วนจังหวัด โดยพิจารณาดำเนินการ ดังนี้

(๑) กรณีสถานีนามัยเฉลิมพระเกียรติ ๖๐ พรรษา นวมินทราชินี และโรงพยาบาลส่งเสริมสุขภาพตำบลที่ได้รับการถ่ายโอนให้แก่องค์การบริหารส่วนจังหวัดมีข้าราชการหรือลูกจ้างที่เป็นนักเรียนทุนของกระทรวงสาธารณสุขถ่ายโอนมาด้วยและมีคุณสมบัติการศึกษาตรงตามคุณสมบัติเฉพาะสำหรับตำแหน่งที่ได้รับการจัดสรร ให้องค์การบริหารส่วนจังหวัดพิจารณาสรรหา โดยใช้วิธีคัดเลือกกรณีพิเศษ ตามประกาศคณะกรรมการกลางข้าราชการองค์การบริหารส่วนจังหวัด เรื่อง มาตรฐานทั่วไปเกี่ยวกับคัดเลือกกรณีที่มีเหตุพิเศษที่ไม่จำเป็นต้องสอบแข่งขัน พ.ศ. ๒๕๖๓ ลงวันที่ ๒๒ ธันวาคม ๒๕๖๓

(๒) กรณีดำเนินการการตามข้อ (๑) แล้ว องค์การบริหารส่วนจังหวัดยังไม่สามารถสรรหาบุคคลเพื่อมาบรรจุและแต่งตั้งเป็นข้าราชการองค์การบริหารส่วนจังหวัดในตำแหน่งที่ได้รับการจัดสรรให้องค์การบริหารส่วนจังหวัดดำเนินการสรรหาโดยวิธีการอื่น เช่น การโอน การรับโอน การคัดเลือกเพื่อรับโอน การสอบคัดเลือก การย้าย หรือการร้องขอให้กรมส่งเสริมการปกครองท้องถิ่นดำเนินการสอบแข่งขันแทนเพื่อสรรหาบุคคลมาบรรจุและแต่งตั้งในตำแหน่งที่ได้รับการจัดสรร ทั้งนี้ ให้พิจารณาถึงงบประมาณที่ได้รับการจัดสรรด้วย

(๓) กรณีตำแหน่งผู้อำนวยการ สอน./รพ.สต. ที่กำหนดเป็นประเภททั่วไปในตำแหน่งเจ้าพนักงานสาธารณสุขตามภารกิจถ่ายโอน หากว่างลงจากการเกษียณอายุราชการหรือพ้นจากตำแหน่งนี้ ในกรณีใดกรณีหนึ่ง ให้องค์การบริหารส่วนจังหวัดปรับปรุงเป็นประเภทวิชาการ ในตำแหน่งนักวิชาการสาธารณสุขระดับชำนาญการ หรือตำแหน่งพยาบาลวิชาชีพระดับชำนาญการ หรือตำแหน่งนักสาธารณสุขระดับชำนาญการ ตำแหน่งใดตำแหน่งหนึ่ง โดยความเห็นชอบของคณะกรรมการข้าราชการองค์การบริหารส่วนจังหวัด แล้วให้ดำเนินการสรรหาผู้ดำรงตำแหน่งตามกฎหมายว่าด้วยการบริหารงานบุคคลขององค์การบริหารส่วนจังหวัด

กรณีผู้ดำรงตำแหน่งเจ้าพนักงานสาธารณสุขที่มีคุณสมบัติตรงตามมาตรฐานกำหนดตำแหน่งนักวิชาการสาธารณสุข หรือพยาบาลวิชาชีพ หรือนักสาธารณสุข หรือตำแหน่งประเภทวิชาการอื่นที่ว่าง องค์การบริหารส่วนจังหวัดสามารถดำเนินการสอบคัดเลือกเพื่อเปลี่ยนสายงานเป็นตำแหน่งประเภทวิชาการได้ในตำแหน่งที่รับการจัดสรรอัตราทดแทนได้ตามประกาศคณะกรรมการกลางข้าราชการองค์การบริหารส่วนจังหวัด เรื่อง หลักเกณฑ์และเงื่อนไขการสอบคัดเลือกสำหรับข้าราชการองค์การบริหารส่วนจังหวัด พ.ศ. ๒๕๕๗