



๒๖ มกราคม ๒๕๖๔

เรื่อง ขอความร่วมมือในการดำเนินการเฝ้าระวังป้องกันควบคุมโรคติดเชื้อทางเดินหายใจจากเชื้อไวรัสอาร์เอสวี (RSV) ในช่วงการระบาด

เรียน นายอำเภอทุกอำเภอ นายกองค้การบริหารส่วนจังหวัดแม่ฮ่องสอน และนายกเทศมนตรีเมืองแม่ฮ่องสอน
อ้างถึง หนังสือจังหวัดแม่ฮ่องสอน ที่ มส ๐๐๒๓.๓/ว ๕๓๖๗ ลงวันที่ ๑๑ พฤศจิกายน ๒๕๖๓

สิ่งที่ส่งมาด้วย สำเนาหนังสือกรมส่งเสริมการปกครองท้องถิ่น ด่วนที่สุด ที่ มท ๐๘๑๖.๔/ว ๔๐๕๓
ลงวันที่ ๓๐ ธันวาคม ๒๕๖๓ จำนวน ๑ ชุด

ตามที่จังหวัดแม่ฮ่องสอน ขอความร่วมมือองค์กรปกครองส่วนท้องถิ่นที่มีสถานศึกษาระดับปฐมวัยในสังกัด ดำเนินการสร้างการรับรู้และเฝ้าระวังเพื่อป้องกันโรคติดเชื้อทางเดินหายใจจากเชื้อไวรัสอาร์เอสวี (RSV) ในเด็กนักเรียน ให้แก่บุคลากรในสถานศึกษาที่เกี่ยวข้อง ได้แก่ ครู ครูผู้ดูแลเด็กและผู้ดูแลเด็ก รวมทั้งพ่อแม่และผู้ปกครอง ความละเอียดแจ้งแล้ว นั้น

กรมส่งเสริมการปกครองท้องถิ่นแจ้งว่า กระทรวงสาธารณสุข ขอความร่วมมือประสานงานกับหน่วยงานในสังกัด เพื่อดำเนินการตามมาตรการสำคัญในการป้องกันควบคุมโรคติดเชื้อทางเดินหายใจจากเชื้อไวรัสอาร์เอสวี (RSV) ในช่วงการระบาด จึงขอความร่วมมือองค์กรปกครองส่วนท้องถิ่นที่มีสถานศึกษาระดับปฐมวัยในสังกัด ดำเนินการตามมาตรการสำคัญในการป้องกันควบคุมโรคติดเชื้อทางเดินหายใจจากเชื้อไวรัสอาร์เอสวี (RSV) ในช่วงการระบาดของกระทรวงสาธารณสุข ดังนี้

๑. การเฝ้าระวังป้องกันโรค โดยการคัดกรองไข้และอาการป่วย เมื่อพบเด็กในสถานรับเลี้ยงเด็ก ศูนย์เด็กเล็ก โรงเรียนอนุบาล หรือในชุมชนเป็นกลุ่มก้อน ด้วยอาการเดียวกัน ให้แจ้งเจ้าหน้าที่สาธารณสุขในพื้นที่ทันที

๒. การควบคุมโรคที่มีประสิทธิภาพ โดย

๒.๑ ทำความสะอาดบ้าน ห้องเรียน ของเล่น ที่นอน รวมทั้งอุปกรณ์เครื่องใช้

๒.๒ มีห้องหรือพื้นที่สำหรับแยกเด็กป่วย และหากพบเด็กป่วยต้องแจ้งเจ้าหน้าที่สาธารณสุขในพื้นที่รับผิดชอบทราบโดยเร็ว (หากมีเด็กป่วยด้วยโรกระบบทางเดินหายใจ ภายในห้องเรียนเดียวกัน ตั้งแต่ ๕ รายขึ้นไป ใน ๑ สัปดาห์ ให้แจ้งเจ้าหน้าที่สาธารณสุขในพื้นที่เพื่อสอบสวนโรค การพิจารณาปิดห้องเรียนหรือโรงเรียนให้เป็นไปตามคำแนะนำของการสอบสวนโรค)

๓. การมีส่วนร่วมของผู้ปกครอง ชุมชนและท้องถิ่น และหน่วยงานที่เกี่ยวข้อง ในการป้องกันควบคุมโรคติดเชื้อทางเดินหายใจจากเชื้อไวรัสอาร์เอสวี (RSV)

๔. ประชาสัมพันธ์ให้ผู้ปกครอง ครู และผู้ดูแลเด็ก หมั่นสังเกตอาการของเด็กเล็กอย่างใกล้ชิด หากมีอาการใช้ร่วมกับอาการของระบบทางเดินหายใจ หรือมีประวัติโรคประจำตัวเรื้อรัง ควรรีบพาไปพบแพทย์และให้หยุดเรียนจนกว่าจะหายเป็นปกติ รวมทั้งไม่ควรคลุกคลีกับคนอื่น ๆ ในครอบครัวหรือชุมชน รายละเอียดปรากฏตามสิ่งที่ส่งมาด้วย

จึงเรียนมาเพื่อทราบและพิจารณาดำเนินการ สำหรับอำเภอขอให้แจ้งองค์กรปกครองส่วนท้องถิ่นในพื้นที่ดำเนินการด้วยเช่นกัน

ขอแสดงความนับถือ



(นายสิทธิชัย จินตกลาง)

ผู้ว่าราชการจังหวัดแม่ฮ่องสอน

สำนักงานส่งเสริมการปกครองท้องถิ่นจังหวัดแม่ฮ่องสอน

กลุ่มงานส่งเสริมและพัฒนาท้องถิ่น

โทร. ๐ - ๕๓๖๑ - ๒๙๐๒

ผู้ประสานงาน : นางสาวสุวิชาดา คันทัพไทย ๐๘-๕๓๗๐-๘๖๔๘

ด่วนที่สุด

ที่ มท ๐๘๑๖.๔/ว ๕๐๕๓



เว็บไซต์กรมส่งเสริมการปกครองท้องถิ่น
สำนักงานส่งเสริมการปกครองท้องถิ่น
จังหวัดแม่ฮ่องสอน
เลขที่รับ ๐๔
วัน/เดือน/ปี - 4 ม.ค. 2564
เวลา ๑๕:๓๘

กรมส่งเสริมการปกครองท้องถิ่น ก.พณ
ถนนนครราชสีมา เขตดุสิต กทม. ๑๐๓๐๐ ๖

๓๐ ธันวาคม ๒๕๖๓

วันที่ - ๔ ม.ค. ๒๕๖๔

เรื่อง ขอความร่วมมือในการดำเนินการเฝ้าระวังป้องกันควบคุมโรคติดเชื้อทางเดินหายใจจากเชื้อไวรัสอาร์เอสวี (RSV) ในช่วงการระบาด

เรียน ผู้ว่าราชการจังหวัด ทุกจังหวัด

อ้างถึง หนังสือกรมส่งเสริมการปกครองท้องถิ่น ที่ มท ๐๘๑๖.๔/ว ๓๓๔๔ ลงวันที่ ๓ พฤศจิกายน ๒๕๖๓

สิ่งที่ส่งมาด้วย สำเนาหนังสือกระทรวงสาธารณสุข ด่วนที่สุด ที่ สธ ๐๔๑๐.๘/ ๔๔๑๕

ลงวันที่ ๑ ธันวาคม ๒๕๖๓

จำนวน ๑ ชุด

ตามที่กรมส่งเสริมการปกครองท้องถิ่นได้ขอความร่วมมือจังหวัดแจ้งองค์กรปกครองส่วนท้องถิ่นที่มีสถานศึกษาระดับปฐมวัยในสังกัด ดำเนินการสร้างการรับรู้และเฝ้าระวังเพื่อป้องกันโรคติดเชื้อทางเดินหายใจจากเชื้อไวรัสอาร์เอสวี (RSV) ในเด็กนักเรียน ให้แก่บุคลากรในสถานศึกษาที่เกี่ยวข้อง ได้แก่ ครู ครูผู้ดูแลเด็กและผู้ดูแลเด็ก รวมทั้งพ่อแม่และผู้ปกครอง รายละเอียดตามหนังสือที่อ้างถึง นั้น

กรมส่งเสริมการปกครองท้องถิ่นได้รับแจ้งจากกระทรวงสาธารณสุข ขอความร่วมมือประสานงานกับหน่วยงานในสังกัด เพื่อดำเนินการตามมาตรการสำคัญในการป้องกันควบคุมโรคติดเชื้อทางเดินหายใจจากเชื้อไวรัสอาร์เอสวี (RSV) ในช่วงการระบาด จึงขอความร่วมมือจังหวัดแจ้งองค์กรปกครองส่วนท้องถิ่นที่มีสถานศึกษาระดับปฐมวัยในสังกัด ดำเนินการตามมาตรการสำคัญในการป้องกันควบคุมโรคติดเชื้อทางเดินหายใจจากเชื้อไวรัสอาร์เอสวี (RSV) ในช่วงการระบาดของกระทรวงสาธารณสุข ดังนี้

๑. การเฝ้าระวังป้องกันโรค โดยการคัดกรองไข้และอาการป่วย เมื่อพบเด็กในสถานรับเลี้ยงเด็ก ศูนย์เด็กเล็ก โรงเรียนอนุบาล หรือในชุมชนเป็นกลุ่มก้อน ด้วยอาการเดียวกัน ให้แจ้งเจ้าหน้าที่สาธารณสุขในพื้นที่ทันที

๒. การควบคุมโรคที่มีประสิทธิภาพ โดย

๒.๑ ทำความสะอาดบ้าน ห้องเรียน ของเล่น ที่นอน รวมทั้งอุปกรณ์เครื่องใช้

๒.๒ มีห้องหรือพื้นที่สำหรับแยกเด็กป่วย และหากพบเด็กป่วยต้องแจ้งเจ้าหน้าที่สาธารณสุขในพื้นที่รับผิดชอบทราบโดยเร็ว (หากมีเด็กป่วยด้วยโรคระบบทางเดินหายใจ ภายในห้องเรียนเดียวกัน ตั้งแต่ ๕ รายขึ้นไป ใน ๑ สัปดาห์ ให้แจ้งเจ้าหน้าที่สาธารณสุขในพื้นที่เพื่อสอบสวนโรค การพิจารณาปิดห้องเรียนหรือโรงเรียนให้เป็นไปตามคำแนะนำของการสอบสวนโรค)

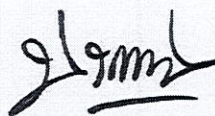
๓. การมีส่วนร่วมของผู้ปกครอง ชุมชนและท้องถิ่น และหน่วยงานที่เกี่ยวข้อง ในการป้องกันควบคุมโรคติดเชื้อทางเดินหายใจจากเชื้อไวรัสอาร์เอสวี (RSV)

/๔. ประชาสัมพันธ์...

๔. ประชาสัมพันธ์ให้ผู้ปกครอง ครู และผู้ดูแลเด็ก หมั่นสังเกตอาการของเด็กเล็กอย่างใกล้ชิด หากมีอาการใช้ร่วมกับอาการของระบบทางเดินหายใจ หรือมีประวัติโรคประจำตัวเรื้อรัง เช่น เบาหวาน โรคปอด โรคหัวใจ หรือมีปัญหาเกี่ยวกับระบบภูมิคุ้มกันร่างกายผิดปกติ ควรรีบพาไปพบแพทย์และให้หยุดเรียนจนกว่าจะหายเป็นปกติ รวมทั้งไม่ควรคลุกคลีกับคนอื่น ๆ ในครอบครัวหรือชุมชน รายละเอียดปรากฏตามสิ่งที่ส่งมาด้วย

จึงเรียนมาเพื่อโปรดพิจารณา

ขอแสดงความนับถือ



(นายประยูร รัตนเสนีย์)

อธิบดีกรมส่งเสริมการปกครองท้องถิ่น

กองส่งเสริมและพัฒนาการจัดการศึกษาท้องถิ่น
กลุ่มงานส่งเสริมการจัดการศึกษาปฐมวัยและศูนย์พัฒนาเด็กเล็ก
โทร ๐๒-๒๔๑๙๐๒๑-๓ ต่อ ๔๐๔ ,๔๑๔ ,๔๑๖
โทรสาร ๐๒-๒๔๑๙๐๒๑-๓ ต่อ ๔๑๘



สิ่งที่ส่งมาด้วย

สำนักนโยบายและแผน สป.
วันที่ ๒๑ ธ.ค. ๒๕๖๓
เลขที่ ๑๒๑๐๒
๒๖๑๖



กระทรวงมหาดไทย
กองกลาง สำนักงานปลัดกระทรวงมหาดไทย
วันที่ - ๒๑ ธ.ค. ๒๕๖๓
เลขที่ ๕๐๐๕๒
เวลา

ที่ สธ ๐๔๑๐.๘/ ๒๕๖๓

กระทรวงสาธารณสุข
ถนนติวานนท์ จังหวัดนนทบุรี ๑๑๐๐๐

๑ จำนวนที่ ๒๕๖๓

เรื่อง ขอความร่วมมือในการดำเนินการเฝ้าระวังป้องกันควบคุมโรคติดเชื้อทางเดินหายใจจากเชื้อไวรัสอาร์เอสวี (RSV) ในช่วงการระบาด

เรียน ปลัดกระทรวงมหาดไทย

- สิ่งที่ส่งมาด้วย
- | | |
|---|-------------|
| ๑. รายงานสถานการณ์โรคติดเชื้อทางเดินหายใจจากเชื้อไวรัสอาร์เอสวี (RSV) จำนวน ๑ ชุด | จำนวน ๑ ชุด |
| ๒. องค์ความรู้โรคติดเชื้อทางเดินหายใจจากเชื้อไวรัสอาร์เอสวี (RSV) จำนวน ๑ ชุด | จำนวน ๑ ชุด |
| ๓. คู่มือ/แนวทาง/สื่อสนับสนุนจากกรมควบคุมโรค จำนวน ๑ ชุด | จำนวน ๑ ชุด |

ด้วยขณะนี้ประเทศไทยเข้าสู่ช่วงฤดูหนาว ทำให้สภาพอากาศเย็นลง ประกอบกับเป็นช่วงการสอบปิดภาคเรียนของสถานศึกษาหลายแห่ง สำหรับศูนย์พัฒนาเด็กเล็กยังคงเปิดการเรียนการสอนปกติ ทำให้เด็กเข้ามาอยู่รวมกันจำนวนมาก ซึ่งเป็นปัจจัยเสี่ยงที่ทำให้เกิดระบาดของของโรคติดเชื้อทางเดินหายใจจากเชื้อไวรัสอาร์เอสวี (RSV) โดยพบผู้ป่วยเพิ่มขึ้นในช่วงเดือนสิงหาคม- พฤศจิกายนของทุกปี จากข้อมูลสุขภาพกระทรวงสาธารณสุข Health Data Centre (HDC) พบว่าจังหวัดที่มีอัตราความชุกของผู้ป่วยสงสัยติดเชื้อไวรัส RSV สูงสุดระหว่างปี ๒๕๖๐ - ๒๕๖๒ ได้แก่ จังหวัดนครราชสีมา สุรินทร์ ขอนแก่น มหาสารคาม และปัตตานี และจังหวัดที่มีจำนวนผู้ป่วยสงสัยติดเชื้อ RSV สูงสุดในปี ๒๕๖๓ ได้แก่ จังหวัดมหาสารคาม นครราชสีมา ขอนแก่น สุรินทร์ และปัตตานี ตามลำดับ ซึ่งตั้งแต่เดือนกันยายน ๒๕๖๓ จนถึงปัจจุบัน แนวโน้มของโรคยังไม่ลดลงเมื่อเปรียบเทียบกับปี ๒๕๖๒ โดยในปี ๒๕๖๓ ตั้งแต่เดือนสิงหาคม ถึงปัจจุบัน พบจำนวนเด็กป่วยสูงสุดในเดือนกันยายน ซึ่งการระบาดพบมากในกลุ่มเด็กอนุบาล สำหรับกลุ่มเสี่ยง ได้แก่ เด็กที่คลอดก่อนกำหนด หรือมีโรคประจำตัว เช่น โรคปอด โรคหัวใจ หรือมีปัญหาเกี่ยวกับระบบภูมิคุ้มกันร่างกายผิดปกติจะยิ่งเพิ่มโอกาสการเสียชีวิตมากขึ้น เนื่องจากเด็กเล็กมีภูมิคุ้มกันต่ำ อาการของโรคคล้ายไข้หวัดทั่วไป ทำให้การมาพบแพทย์เพื่อวินิจฉัยโรคช้า การรักษาจึงเป็นไปได้ยาก โรคนี้ไม่มียารักษาเฉพาะ จะรักษาตามอาการ และปัจจุบันไม่มีวัคซีนในการป้องกันโรค

กระทรวงสาธารณสุข ขอความร่วมมือประสานงานกับหน่วยงานในสังกัด ดำเนินการตามมาตรการสำคัญ ในการป้องกันควบคุมโรคติดเชื้อทางเดินหายใจจากเชื้อไวรัสอาร์เอสวี (RSV) ในช่วงการระบาด ดังนี้

๑. การเฝ้าระวังป้องกันโรค โดยการคัดกรองไข้และอาการป่วย เมื่อพบเด็กป่วยในสถานรับเลี้ยงเด็ก ศูนย์เด็กเล็ก โรงเรียนอนุบาล หรือในชุมชนเป็นกลุ่มก้อน ด้วยอาการเดียวกัน ให้แจ้งเจ้าหน้าที่สาธารณสุขในพื้นที่ทันที
๒. การควบคุมโรคที่มีประสิทธิภาพ โดย
 - ๒.๑ ทำความสะอาดบ้าน ห้องเรียน ของเล่น ที่นอน รวมทั้งอุปกรณ์เครื่องใช้
 - ๒.๒ มีห้องหรือพื้นที่สำหรับแยกเด็กป่วย และหากพบเด็กป่วยต้องแจ้งเจ้าหน้าที่สาธารณสุขในพื้นที่รับผิดชอบทราบโดยเร็ว (หากมีเด็กป่วยด้วยโรกระบบทางเดินหายใจ ภายในห้องเรียนเดียวกัน ตั้งแต่ ๕ รายขึ้นไป ใน ๑ สัปดาห์ ให้แจ้งเจ้าหน้าที่สาธารณสุขในพื้นที่เพื่อสอบสวนโรค การพิจารณาปิดห้องเรียนหรือโรงเรียนให้เป็นไปตามคำแนะนำของการสอบสวนโรค)

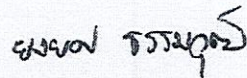
๓. การมีส่วนร่วม...

๓. การมีส่วนร่วมของผู้ปกครอง ชุมชนและท้องถิ่น และหน่วยงานที่เกี่ยวข้อง ในการป้องกันควบคุมโรคติดต่อทางเดินหายใจจากเชื้อไวรัสอาร์เอสวี (RSV)

๔. ประชาสัมพันธ์ให้ผู้ปกครอง ครู และผู้ดูแลเด็ก หมั่นสังเกตอาการของเด็กเล็กอย่างใกล้ชิด หากมีอาการใช้ร่วมกับอาการของระบบทางเดินหายใจ หรือมีประวัติโรคประจำตัวเรื้อรัง เช่น เบาหวาน โรคปอด โรคหัวใจ หรือมีปัญหาเกี่ยวกับระบบภูมิคุ้มกันร่างกายผิดปกติ ควรรีบพาไปพบแพทย์และให้หยุดเรียน จนกว่าจะหายเป็นปกติ รวมทั้งไม่ควรคลุกคลีกับคนอื่น ๆ ในครอบครัวหรือชุมชน รายละเอียดตามสิ่งที่ส่งมาด้วย ทั้งนี้ กระทรวงสาธารณสุข ได้ทำหนังสือขอความร่วมมือไปยัง กระทรวงศึกษาธิการ กระทรวงการพัฒนาสังคมและความมั่นคงของมนุษย์ กรุงเทพมหานคร และสำนักงานสาธารณสุขจังหวัดทุกจังหวัด เพื่อขอความร่วมมือให้ดำเนินการตามมาตรการสำคัญในการป้องกันควบคุมโรคติดต่อทางเดินหายใจจากเชื้อไวรัสอาร์เอสวี (RSV) ในช่วงการระบาดด้วยแล้ว

จึงเรียนมาเพื่อโปรดพิจารณาให้ความร่วมมือดำเนินการในส่วนที่เกี่ยวข้องต่อไปด้วย
จะเป็นพระคุณ

ขอแสดงความนับถือ



(นายชยงค์ ธีรพจน์)

รองปลัดกระทรวงสาธารณสุข
หัวหน้ากลุ่มภารกิจด้านพัฒนาการสาธารณสุข

กรมควบคุมโรค

กองโรคติดต่อทั่วไป

โทร. ๐ ๒๕๔๐ ๓๑๘๓

โทรสาร ๐ ๒๕๕๑ ๐๙๑๘

รายงานสถานการณ์โรคติดเชื้อทางเดินหายใจจากเชื้อไวรัสอาร์เอสวี (RSV)

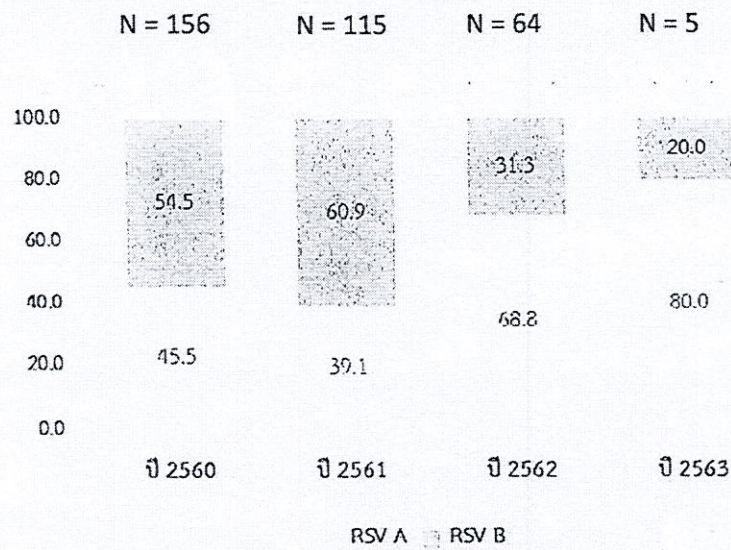
โดย กรมควบคุมโรค กระทรวงสาธารณสุข

12 พฤศจิกายน 2563

องค์การอนามัยโลก (WHO) ประเมินการว่า พบเด็กอายุต่ำกว่า 5 ปี ทั่วโลกติดเชื้อไวรัส RSV ถึงปีละ 33.8 ล้านราย เสียชีวิต 160,000 ราย จากข้อมูลการเฝ้าระวังเชื้อก่อโรคปอดอักเสบรุนแรงใน 30 โรงพยาบาลของประเทศไทย ระหว่างปี 2555 - 2559 กองระบาดวิทยา กรมควบคุมโรค พบว่า ในกลุ่มเด็กอายุต่ำกว่า 15 ปี ที่มาด้วยอาการปอดอักเสบรุนแรง จำนวน 425 ราย มีการติดเชื้อไวรัส RSV 187 ราย (ร้อยละ 44) โดยตรวจพบเชื้อพบมากที่สุดในกลุ่มเด็กอายุต่ำกว่า 2 ปี และมีผู้ป่วยเด็กเสียชีวิต 9 ราย คิดเป็นอัตราป่วยตาย ประมาณร้อยละ 5 ในกลุ่มผู้ใหญ่พบว่าเชื้อไวรัส RSV เป็นสาเหตุของการเกิดปอดอักเสบรุนแรง ประมาณร้อยละ 5 (4 จาก 97) ราย และเสียชีวิต 2 ราย โดยผู้เสียชีวิตมีโรคประจำตัว ได้แก่ เบาหวาน และมีประวัติสูบบุหรี่

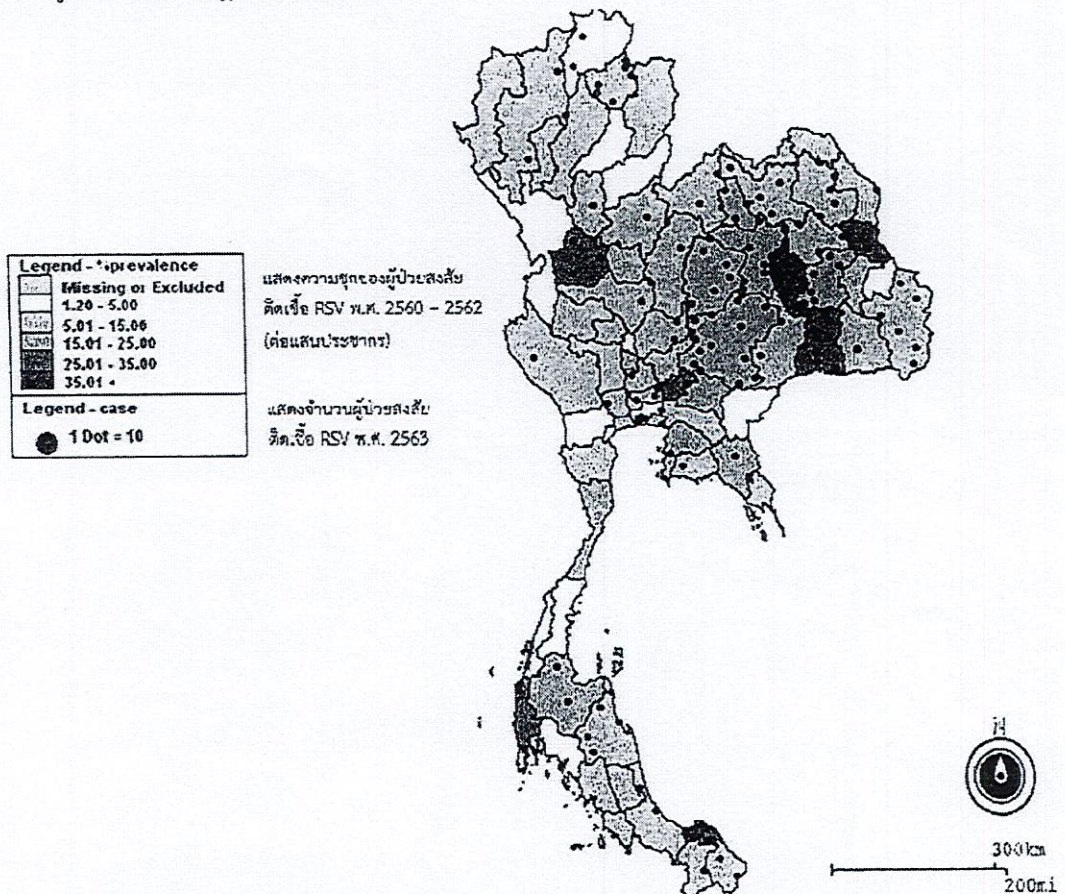
จากคลังข้อมูลสุขภาพระดับกระทรวงสาธารณสุข Health Data Center (HDC) ของกระทรวงสาธารณสุข ในระหว่างปี 2560 - 2562 พบผู้ป่วยด้วยโรคติดเชื้อระบบทางเดินหายใจเฉียบพลัน และกลุ่มอาการติดเชื้อระบบทางเดินหายใจเฉียบพลันที่ไม่ใช่ไข้หวัดใหญ่ มากที่สุดในช่วงเดือนสิงหาคมถึงเดือนตุลาคม ซึ่งเป็นช่วงปลายฤดูฝน ต้นฤดูหนาว พบผู้ป่วยเฉลี่ยปีละ 8,000 รายต่อปี โดยในปี 2562 พบผู้ป่วยทั้งหมดจำนวน 8,446 ราย คิดเป็นอัตราป่วย 12.74 ต่อแสนประชากร พบผู้ป่วยมากที่สุดในเดือนกันยายน จำนวน 1,345 ราย คิดเป็นอัตราป่วย 2.05 ต่อแสนประชากร ภาคใต้มีอัตราป่วยสูงสุด คิดเป็นอัตราป่วย 15.88 ต่อแสนประชากร รองลงมา ภาคตะวันออกเฉียงเหนือ คิดเป็นอัตราป่วย 15.47 ต่อแสนประชากร ภาคเหนือ คิดเป็นอัตราป่วย 10.19 ต่อแสนประชากร และภาคกลาง คิดเป็นอัตราป่วย 9.87 ต่อแสนประชากร ตามลำดับ และในปี 2563 (ข้อมูล ณ วันที่ 31 ก.ค. 2563) พบผู้ป่วยทั้งหมด 1,830 ราย คิดเป็นอัตราป่วย 0.46 ต่อแสนประชากร ภาคใต้มีอัตราป่วยสูงสุด คิดเป็นอัตราป่วย 3.20 ต่อแสนประชากร รองลงมา ภาคเหนือ คิดเป็นอัตราป่วย 2.58 ภาคตะวันออกเฉียงเหนือ คิดเป็นอัตราป่วย 1.37 ต่อแสนประชากร และภาคกลาง คิดเป็นอัตราป่วย 1.34 ต่อแสนประชากร ตามลำดับ และในปี 2560-2563 จำนวนผู้สงสัยติดเชื้อไวรัส RSV แยกตามกลุ่มอายุ พบว่า กลุ่มอายุที่พบมากที่สุด คือ 0-5 ปี (67.76%) รองลงมา 25-54 ปี (9.69%) และ อายุมากกว่า 65 ปี (7.24%) ตามลำดับ

รูปที่ 3 ร้อยละของผู้ติดเชื้อไวรัส RSV จำแนกตามสายพันธุ์ A และ B เปรียบเทียบ ปี 2560 – 2563



จากข้อมูลสุขภาพกระทรวงสาธารณสุข Health Data Centre (HDC) พบว่าจังหวัดที่มีอัตราความชุกของผู้ป่วยสงสัยติดเชื้อไวรัส RSV สูงสุดระหว่างปี 2560 – 2562 ได้แก่ นครราชสีมา สุรินทร์ ขอนแก่น มหาสารคาม และปัตตานี ตามลำดับ จังหวัดที่มีจำนวนผู้ป่วยสงสัยติดเชื้อ RSV สูงสุดในปี 2563 (ข้อมูลถึงเดือนกรกฎาคม) ได้แก่ มหาสารคาม นครราชสีมา ขอนแก่น สุรินทร์ และ ปัตตานี ตามลำดับ

รูปที่ 4 แผนที่แสดงความชุกของผู้ป่วยสงสัยติดเชื้อ RSV ปี 2560 – 2562 และจำนวนผู้ป่วยสงสัยติดเชื้อ RSV ปี 2563 (ข้อมูลถึงเดือนกรกฎาคม 2563)



ปัจจุบันแนวโน้มของโรคยังไม่ลดลงเมื่อเปรียบเทียบกับปี 2562 โดยในปี 2563 การระบาดซ้ำกว่าปีที่แล้ว เนื่องจากมีการปิดโรงเรียนจากสถานการณ์การแพร่ระบาดของโรคโควิด 19 แต่เมื่อโรงเรียนกลับมาเปิดการเรียนการสอนเต็มรูปแบบ ตั้งแต่เดือนสิงหาคม 2563 ที่ผ่านมา พบจำนวนเด็กป่วยสูงสุดในเดือนกันยายนถึงปัจจุบัน การระบาดพบมากในกลุ่มเด็กอนุบาล และเด็กในกลุ่มอายุต่ำกว่า 5 ปี เมื่อป่วยด้วยโรคติดเชื้อทางเดินหายใจจากเชื้อไวรัสอาร์เอสวี (RSV) มีความเสี่ยงที่จะเสียชีวิตมากกว่ากลุ่มวัยอื่น เนื่องจากเด็กเล็กมีภูมิคุ้มกันต่ำ อาการของโรคคล้ายไข้หวัดทั่วไป ทำให้การมาพบแพทย์เพื่อวินิจฉัยโรคช้า การรักษาเป็นไปได้ยาก โรคนี้ไม่มียารักษาเฉพาะ โดยจะรักษาตามอาการ และปัจจุบันไม่มีวัคซีนในการป้องกันโรค ดังนั้น การปฏิบัติตามมาตรการป้องกันควบคุมโรค การคัดกรองเด็กทุกเช้า การแยกเด็กป่วย และควบคุมโรคอย่างมีประสิทธิภาพจึงมีความสำคัญมาก หากมีการขยายการดำเนินงานให้ครอบคลุมกลุ่มเป้าหมายมากยิ่งขึ้นทั้งโรงเรียนและสถานรับเลี้ยงเด็กทั้งในสังกัดภาครัฐและเอกชน รวมไปถึงเด็กเล็กในชุมชน อัตราป่วยและอัตรารายจะลดลงได้อย่างชัดเจน

องค์ความรู้โรคติดเชื้อทางเดินหายใจจากเชื้อไวรัสอาร์เอสวี (RSV)

การติดต่อ เชื้อไวรัสอาร์เอสวี ทำให้เกิดโรคระบบทางเดินหายใจ ติดต่อกันโดยการสัมผัสสารคัดหลั่งของผู้ที่ติดเชื้อ โดยไวรัสเข้าสู่ร่างกายผ่านทางเยื่อตา จมูก ปาก หรือสัมผัสเชื้อโดยตรงจากการจับมือ

อาการแสดง ปกติผู้ป่วยจะแสดงอาการหลังสัมผัสเชื้อไวรัสในระยะเวลา 4 – 6 วัน ผู้ติดเชื้อจะมีอาการตั้งแต่อาการเพียงเล็กน้อย เช่น ไข้ ไอ มีน้ำมูก เจ็บคอ จนถึงอาการรุนแรง เช่น หายใจเร็ว หอบเหนื่อย เนื่องจากปอดอักเสบ รับประทานอาหารได้น้อย ซึมลง การวินิจฉัยทำได้โดยตรวจหาเชื้อไวรัสจากสารคัดหลั่งในจมูก

การรักษา ส่วนใหญ่เป็นการรักษาตามอาการ ยาสำหรับการรักษาไวรัสโดยเฉพาะยังอยู่ระหว่างการศึกษายังไม่มีจำหน่ายอย่างเป็นทางการในประเทศไทย ในปัจจุบันยังไม่มีวัคซีนป้องกันการติดเชื้อไวรัส RSV

กลุ่มเสี่ยง การเกิดโรคพบได้ในผู้ป่วยทุกกลุ่มอายุ แต่อาการจะรุนแรงในเด็กเล็กอายุต่ำกว่า 5 ปี เด็กที่คลอดก่อนกำหนด และผู้สูงอายุมากกว่า 65 ปี รวมถึงผู้ที่มีโรคประจำตัวเรื้อรัง เช่น เบาหวาน โรคปอด โรคหัวใจ หรือมีปัญหาเกี่ยวกับระบบภูมิคุ้มกันร่างกายผิดปกติ

การป้องกัน

1. ทุกคนในบ้านหมั่นล้างมือบ่อย ๆ ทั้งมือของตนเองและเด็ก ควรล้างมือทุกครั้งก่อนสัมผัสและก่อนอุ้มเด็ก หลีกเลี่ยงการนำมือที่ไม่สะอาดมาป้ายจมูกหรือตา
2. สวมหน้ากากผ้าหรือหน้ากากอนามัย กรณีเด็กอายุ 3 ขวบขึ้นไป ควรสวมหน้ากากอนามัยให้เด็กเมื่อต้องออกนอกบ้าน
3. แยกเด็กป่วยด้วยโรคระบบทางเดินหายใจออกจากเด็กปกติเพื่อป้องกันการแพร่เชื้อ
4. หลีกเลี่ยงการจูบและหอมเด็ก เพราะอาจเป็นการแพร่เชื้อโดยไม่รู้ตัว
5. หลีกเลี่ยงการสัมผัสเด็กที่สงสัยว่าเป็นไข้หวัดหรือปอดอักเสบ
6. หลีกเลี่ยงการพาเด็กไปในที่ชุมชนหรือสถานที่แออัด
7. หลีกเลี่ยงควั่นบุหรี่ปุหรี่ หากเด็กสูดดมควั่นบุหรี่ปุหรี่เข้าไปมีความเสี่ยงที่จะติดเชื้อไวรัส RSV และพบอาการที่รุนแรงได้มากกว่า
8. หมั่นทำความสะอาดของใช้ ของเล่นเด็ก และแยกของใช้ส่วนตัว
9. ควรให้เด็กรับประทานอาหารที่ถูกสุขลักษณะ ดื่มน้ำมาก ๆ และพักผ่อนให้เพียงพอ ไม่อยู่ในห้องแอร์ตลอดเวลา

แนวทางการดำเนินงานป้องกันควบคุมโรคติดเชื้อทางเดินหายใจจากเชื้อไวรัสอาร์เอสวี (RSV)

1. การคัดกรองและแยกเด็กป่วย

ครูและผู้ดูแลเด็กควรคัดกรองเด็กป่วย โดยการตรวจและบันทึกสุขภาพเด็กทุกคน เพื่อค้นหาเด็กป่วยที่มีอาการไข้ ไอ น้ำมูกไหล เจ็บคอ การผิดปกติอื่นๆ เช่น แผลในปาก อุจจาระร่วง ตาแดง คางทูม ผื่นบวมแดงอักเสบ ตุ่มน้ำพอง ตุ่มหนอง หรือบาดแผลตามร่างกาย เป็นต้น เมื่อพบเด็กป่วยต้องป้องกันควบคุมโรค เพื่อไม่ให้เชื้อแพร่กระจายไปสู่เด็กคนอื่น โดยการแยกเด็กป่วยไม่ให้คลุกคลีและใช้สิ่งของร่วมกับเด็กปกติ เช่น จัดให้อยู่ในห้องพยาบาลหรือห้องแยก และของใช้ส่วนตัว เป็นต้น

โรคติดเชื้อทางเดินหายใจจากเชื้อไวรัสอาร์เอสวี (RSV) ติดต่อโดยการสัมผัสสารคัดหลั่งของผู้ที่ติดเชื้อจากการไอ จามรดกัน โดยไวรัสเข้าสู่ร่างกายผ่านทางเยื่อตา จมูก ปาก หรือสัมผัสเชื้อโดยตรงจากการจับมือ โดยเฉพาะของเล่นที่เด็กเล่นด้วยกัน ดังนั้น การตรวจคัดกรอง การแยกเด็กป่วย รวมถึงการทำความสะอาดของใช้ ของเล่น และห้องเรียนเมื่อเสร็จกิจกรรมต่างๆ ของเด็ก จึงมีความสำคัญมากในการป้องกันการแพร่กระจายเชื้อ หากครูพบว่ามียุติป่วยด้วยโรกระบบทางเดินหายใจเป็นกลุ่มก้อน ในห้องเรียนเดียวกันตั้งแต่ 5 รายขึ้นไป ภายในสัปดาห์เดียวกัน ครูหรือผู้ดูแลเด็กต้องแจ้งเจ้าหน้าที่สาธารณสุขในพื้นที่ทราบทันทีเพื่อดำเนินการสอบสวนโรคต่อไป

2. การทำความสะอาดและทำลายเชื้อ

การทำความสะอาดสามารถช่วยป้องกันและลดการแพร่กระจายเชื้อ เนื่องจากเชื้อโรคไม่สามารถมองเห็นด้วยตาเปล่า และมีชีวิตอยู่ในสิ่งแวดล้อมได้นานหลายชั่วโมง บางชนิดอาจอยู่ได้นานหลายวันหรือเป็นสัปดาห์ ทำให้มีโอกาสสัมผัสเชื้อมากขึ้น โดยเฉพาะในศูนย์เด็กเล็กและโรงเรียนอนุบาล เด็กส่วนใหญ่จะคลุกคลีกับเครื่องเล่นพื้น ผืนห้องเป็นประจำ ดังนั้นการทำความสะอาดพื้น ผืน ทั้งในและนอกอาคาร รวมทั้งของเล่น ของใช้ส่วนตัวเด็กเป็นสิ่งจำเป็นในการป้องกันการแพร่กระจายเชื้อ

ในศูนย์เด็กเล็กและโรงเรียนอนุบาล การทำความสะอาดเป็นวิธีการป้องกันการแพร่กระจายเชื้อที่ง่าย สะดวก และทุกคนสามารถทำได้ โดยมุ่งเน้นความถี่และความสม่ำเสมอในการทำความสะอาดด้วยน้ำยาที่ใช้ทำความสะอาดทั่วไปในชีวิตประจำวัน เช่น สบู่ น้ำยาล้างจาน ผงซักฟอก น้ำยาซักผ้า หรือน้ำยาทำความสะอาดสุขภัณฑ์ในครัวเรือน ไม่จำเป็นต้องใช้น้ำยาฆ่าเชื้อโรคที่มีราคาแพงและหายาก แต่ควรเลือกใช้ให้เหมาะกับวัสดุ อุปกรณ์ เครื่องมือ เครื่องใช้ และอาคารสถานที่ ก็สามารถทำลายเชื้อโรคที่ปนเปื้อนได้ นอกจากนี้ยังมีปัจจัยทางธรรมชาติอื่น ๆ ที่ช่วยเสริมประสิทธิภาพในการทำลายและลดปริมาณเชื้อโรคได้ เช่น แสงแดด ความร้อน ความแห้ง ลม และอากาศที่ถ่ายเทได้สะดวก เป็นต้น

ตารางที่ 1 การทำความสะอาดสิ่งของ เครื่องใช้ และของเล่นสำหรับเด็ก/อาคารสถานที่

เครื่องใช้และของเล่นเด็ก/ อาคารสถานที่	การทำความสะอาด	ความถี่
แก้วน้ำดื่ม ผ้าเช็ดมือ ผ้าเช็ดหน้า ควรมีใช้ส่วนตัว	<ul style="list-style-type: none"> ■ ทำความสะอาดแก้วน้ำส่วนตัวด้วยน้ำยาทำความสะอาด เช่น น้ำยาล้างจาน ■ ทำความสะอาดแก้วน้ำส่วนรวมที่ศูนย์จัดให้ใช้เฉพาะคนเฉพาะครั้งด้วยน้ำยาทำความสะอาด เช่น น้ำยาล้างจาน ■ ผ้าเช็ดมือ ผ้าเช็ดหน้าส่วนตัว ควรซักทำความสะอาดด้วยผงซักฟอกและตากแดดให้แห้ง 	<ul style="list-style-type: none"> ■ ทุกวัน ■ ทุกครั้งหลังใช้ ■ ทุกวัน
ที่นอน ผ้าปูที่นอน ปลอกหมอน ผ้าห่ม ควรมีใช้ส่วนตัว	<ul style="list-style-type: none"> ■ ซักทำความสะอาดด้วยผงซักฟอก และนำไปตากแดดให้แห้ง 	<ul style="list-style-type: none"> ■ ทุกสัปดาห์

เครื่องใช้และของเล่นเด็ก/ อาคารสถานที่	การทำความสะอาด	ความถี่
ของเล่นเด็ก	<ul style="list-style-type: none"> ■ ไม้ พลาสติก ควรล้างด้วยน้ำยา ทำความสะอาด เช่น ผงซักฟอก น้ำยาล้างจาน สบู่ หรือน้ำยาฆ่าเชื้อ และนำไปตากแดดให้แห้ง ■ กระดาษ ควรปิดฝุ่นและนำไปตากแดด ผ้า ตุ๊กตา ควรซักและนำตากแดดให้แห้ง 	<ul style="list-style-type: none"> ■ อย่างน้อย สัปดาห์ละ 1 ครั้ง (กรณีของเล่นเด็ก เล็กที่นำเข้าปาก แนะนำให้ทำความสะอาดทุกวัน)
อาคารสถานที่*	<p>ภายในอาคาร</p> <ul style="list-style-type: none"> ■ พื้นและผนังห้องนอน ห้องเล่น ห้องเรียน ทำความสะอาดด้วยน้ำยาทำความสะอาด หรือน้ำยาฆ่าเชื้อโรค <p>ภายนอกอาคาร</p> <ul style="list-style-type: none"> ■ บริเวณรอบอาคาร สถานที่ ห้องน้ำ ห้องส้วม ห้องครัว โรงอาหาร บริเวณที่เด็กเล่นในอาคาร ทำความสะอาด ผงซักฟอก หรือน้ำยาฆ่าเชื้อ 	<ul style="list-style-type: none"> ■ อย่างน้อยวันละ 1-2 ครั้ง (เพดาน แนะนำให้ทำความสะอาด อย่างน้อยเดือนละ 1 ครั้ง) ■ อย่างน้อยวันละ 1 ครั้ง

หมายเหตุ * กรณีเกิดโรคระบาด ควรทำความสะอาดด้วยน้ำยาฆ่าเชื้อทันที และบ่อยครั้งมากขึ้นรวมทั้งแจ้งเจ้าหน้าที่สาธารณสุขในพื้นที่ทราบทันที

3. เสริมสร้างให้เด็กมีสุขภาพดี

การส่งเสริมสุขภาพเด็ก ต้องทำอย่างต่อเนื่องและสม่ำเสมอ เช่น ดูแลให้เด็กได้รับวัคซีนครบตามเกณฑ์ที่กำหนด ให้เด็กรับประทานอาหารที่สะอาดปรุงสุกใหม่ ครบทั้ง 5 หมู่ ในปริมาณเพียงพอกับความต้องการของร่างกาย แนะนำให้สวมใส่เสื้อผ้าให้เหมาะสมตามฤดูกาล ออกกำลังกายอย่างสม่ำเสมอและพักผ่อนให้เพียงพอ

4. เสริมสร้างพฤติกรรมอนามัย

พฤติกรรมอนามัยเป็นเรื่องสำคัญมากที่สุดในการป้องกันควบคุมโรค พฤติกรรมอนามัยที่เหมาะสม ได้แก่

★ ล้างมือด้วยสบู่หรือเจลแอลกอฮอล์บ่อย ๆ โดยเฉพาะก่อนรับประทานอาหารและหลังขับถ่ายหรือสัมผัสสิ่งสกปรกทุกครั้ง จะช่วยลดการติดเชื้อและการแพร่กระจายเชื้อได้เป็นอย่างดี

★ ปิดปาก ปิดจมูกด้วยผ้าหรือกระดาษทิชชู เวลาไอ จาม แล้วทิ้งลงถังขยะที่มีฝาปิด และล้างมือด้วยสบู่หรือเจลแอลกอฮอล์ให้สะอาดทุกครั้ง รวมถึงการสวมหน้ากากผ้าหรือหน้ากากอนามัยตลอดเวลาที่อยู่ในสถานศึกษา จะช่วยลดการแพร่กระจายเชื้อให้ผู้อื่น

★ ขับถ่ายในห้องส้วมที่ถูกสุขลักษณะ

★ ทั้งขยะในถังที่มีฝาปิด

★ หลีกเลี่ยงการอยู่และหลับนอนในที่แออัดหรืออากาศไม่ถ่ายเท

★ ไม่ไปแหล่งที่เสี่ยงต่อการติดเชื้อได้ง่าย เช่น ชุมชนแออัด จะช่วยลดการติดเชื้อทางเดินหายใจได้

การดูแลเด็กป่วยเบื้องต้นและการป้องกันการแพร่กระจายเชื้อ

ในกรณีที่พบเด็กมีอาการผิดปกติ ครูผู้ดูแลเด็กควรรีบดำเนินการแยกเด็กป่วยออกจากเด็กปกติ และดำเนินการตามแนวทางการแยกเด็กป่วยและการป้องกันการแพร่กระจายเชื้อ ดังนี้

อาการ	การดูแลเด็กป่วยเบื้องต้น	การป้องกันการแพร่กระจายเชื้อ
ไข้ ไอ มีน้ำมูก เจ็บคอ หายใจ เร็ว หอบ รับประทานอาหารได้น้อย ซึมลง	<ul style="list-style-type: none">■ แจ้งผู้ปกครองให้มารับ และพาไปพบแพทย์■ ขณะรอผู้ปกครองมารับควรแยกเด็กออกจากเด็กคนอื่น ๆ ให้อยู่ในห้องแยก กรณีไม่มีห้องแยกใช้ผ้า màn หรือฉากกั้นเป็นสัดส่วน และแยกห่างจากเด็กคนอื่นอย่างน้อย 2 เมตร■ แยกของเล่น และของใช้ต่างๆ จากเด็กคนอื่น■ ควรให้เด็กหยุดรักษาตัวที่บ้านจนกว่าจะหายเป็นปกติ	<p>กรณีที่แพทย์วินิจฉัยว่าเป็นโรคติดเชื้อทางเดินหายใจจากเชื้อไวรัสอาร์เอสวี (RSV) ควรปฏิบัติดังนี้</p> <ul style="list-style-type: none">■ การทำความสะอาดห้องเรียน พื้นห้อง ผนังห้องให้เช็ดถูด้วยน้ำยาฆ่าเชื้อโรคและเช็ดทำความสะอาดพื้นที่สัมผัสร่วมบ่อยครั้งขึ้น■ ถ้ามีเด็กป่วยด้วยโรคระบบทางเดินหายใจในห้องเรียนเดียวกันตั้งแต่ 5 รายขึ้นไป ภายในสัปดาห์เดียวกัน ครูหรือผู้ดูแลเด็กต้องแจ้งเจ้าหน้าที่สาธารณสุขในพื้นที่ทราบทันทีเพื่อดำเนินการสอบสวนโรค■ หากพบเด็กป่วยหลายห้องเรียนอาจพิจารณาปิดทั้งโรงเรียน ตามข้อมูลการสอบสวนโรค

10 มาตรการศูนย์เด็กเล็กและโรงเรียนอนุบาลปลอดโรค

มาตรการที่ 1 ครูผู้ดูแลเด็กทุกคนต้องได้รับการอบรม เรื่อง การป้องกันควบคุมโรคติดเชื้อที่พบบ่อยในเด็กเล็กอย่างน้อยปีละ 1 ครั้ง

มาตรการที่ 2 มีการตรวจสอบประวัติการได้รับวัคซีนทุกภาคเรียน

มาตรการที่ 3 มีการตรวจสุขภาพร่างกายและบันทึกอาการป่วยของเด็กทุกคน ทุกวัน

มาตรการที่ 4 มาตรการเบื้องต้นในการป้องกันควบคุมโรค

- การแยกเด็กป่วยอย่างถูกวิธี

- การป้องกันการแพร่กระจายเชื้อ

- การทำความสะอาดและการทำลายเชื้ออย่างถูกต้อง

มาตรการที่ 5 ครูผู้ดูแลเด็กทุกคนควรได้รับการตรวจสุขภาพประจำปี หรือตรวจ x - ray ปอด อย่างน้อยทุก 1 - 2 ปี

มาตรการที่ 6 ครูผู้ดูแลเด็กทุกคน มีสุขภาพแข็งแรง ไม่มีอาการเจ็บป่วยด้วยโรคติดต่อ ถ้าเจ็บป่วยควรหยุดอยู่ที่บ้านจนกว่าจะหาย หากจำเป็นต้องดูแลเด็กต้องป้องกันการแพร่เชื้ออย่างถูกวิธี

- มาตรการที่ 7 ครูผู้ดูแลเด็กสอนให้ความรู้กับเด็กในเรื่องการป้องกันควบคุมโรคอย่างน้อยสัปดาห์ละครั้ง
- มาตรการที่ 8 ครูผู้ดูแลเด็กจัดให้มีกิจกรรมการล้างมือทุกวัน
- มาตรการที่ 9 ครูผู้ดูแลเด็กดูแลเด็กป่วยเบื้องต้น และส่งต่อเจ้าหน้าที่สาธารณสุข
- มาตรการที่ 10 ครูผู้ดูแลเด็กจัดกิจกรรมให้ความรู้ผู้ปกครอง เรื่องโรคติดต่อที่พบบ่อยในเด็ก อย่างน้อยปีละ 1 ครั้ง โดยเจ้าหน้าที่สาธารณสุข

การดำเนินงานป้องกันการระบาดของโรคติดต่อทางเดินหายใจจากเชื้อไวรัสอาร์เอสวี (RSV) สำหรับศูนย์พัฒนาเด็กเล็กและโรงเรียน

1. ก่อนเปิดภาคเรียน

- 1.1 ทำความสะอาดอุปกรณ์เครื่องใช้ต่าง ๆ ในห้องเรียน ห้องครัว ภาชนะใส่อาหาร รวมทั้งห้องน้ำ ห้องส้วม อาคารสถานที่ต่าง ๆ
- 1.2 จัดเตรียมสิ่งของเครื่องใช้ของเด็ก แยกเป็นรายบุคคล ไม่ให้ใช้ปะปนกัน เช่น ผ้าเช็ดหน้า แก้วน้ำ ช้อนอาหาร เป็นต้น รวมทั้งให้นักเรียนล้างมือด้วยน้ำและสบู่ ก่อนรับประทานอาหารและหลังจากเข้าห้องส้วม
- 1.3 แนะนำครูในโรงเรียน เรื่องโรคติดต่อทางเดินหายใจจากเชื้อไวรัสอาร์เอสวี (RSV) และอนามัยส่วนบุคคล และเตรียมการกรณีเกิดการระบาดในโรงเรียน

2. ช่วงเปิดภาคเรียน

- 2.1 เผยแพร่ ให้คำแนะนำ ความรู้เรื่องโรคติดต่อทางเดินหายใจจากเชื้อไวรัสอาร์เอสวี (RSV) แก่ผู้ปกครอง และนักเรียน รวมทั้งให้ผู้ปกครองช่วยสังเกตอาการเด็ก
- 2.2 ควบคุมและรักษาสุขลักษณะของสถานที่ อุปกรณ์เครื่องใช้ให้สะอาด ดูแลสุขาภิบาลสิ่งแวดล้อม และกำจัดสิ่งปฏิกูลอย่างถูกต้อง
- 2.3 ครู/ผู้ดูแลเด็กต้องรักษาสุขอนามัยส่วนบุคคลที่ดี หมั่นล้างมือบ่อย ๆ และตัดเล็บให้สั้น ล้างมือให้สะอาดทุกครั้ง ก่อนการปรุงอาหาร ภายหลังการขับถ่าย หรือสัมผัสน้ำมูก น้ำลาย หรืออุจจาระเด็ก
- 2.4 เผื่อระวังโดยตรวจคัดกรองเด็กก่อนเข้าห้องเรียน ถ้ามีอาการป่วย มีไข้ ไอ เจ็บคอ เชื้องซึม ให้แยกเด็กป่วยอยู่ห้องพยาบาลหรือห้องแยกที่จัดไว้ ติดต่อให้ผู้ปกครองพาลูกกลับบ้านและไปพบแพทย์ โดยทั่วไปอาการของผู้ติดเชื้อทางเดินหายใจจากเชื้อไวรัสอาร์เอสวี (RSV) จะแสดงอาการหลังสัมผัสเชื้อไวรัสในระยะเวลา 4 - 6 วัน ผู้ติดเชื้อจะมีอาการตั้งแต่อาการเพียงเล็กน้อย เช่น ไข้ ไอ มีน้ำมูก เจ็บคอ จนถึงอาการรุนแรง เช่น หายใจเร็ว หอบเหนื่อย เนื่องจากปอดอักเสบ รับประทานอาหารได้น้อย ซึมลง ต้องพาเด็กไปพบแพทย์เพื่อวินิจฉัย ในกรณีที่มีการระบาด ให้แจ้งเจ้าหน้าที่สาธารณสุขเพื่อทำการสอบสวนโรค
- 2.5 กรณีมีเด็กป่วย
- ให้แยกเด็กป่วยออกจากเด็กปกติทันที เพิ่มความถี่ในการทำความสะอาดสิ่งของของเด็กจำเป็นต้องเป็นประจำ เช่น ของเล่น ของใช้ โต๊ะ เก้าอี้ พื้นห้อง ต้องทำความสะอาดด้วยน้ำยาทำความสะอาดหรือน้ำยาฆ่าเชื้ออย่างน้อยวันละครั้ง (ไม่ใช่แค่กวาดด้วยไม้กวาดหรือใช้ผ้าเช็ด) สำหรับโรงเรียนที่มีของเล่นจำนวนมาก ไม่สามารถทำความสะอาดของเล่นอย่างทั่วถึงได้ทุกวัน ขอให้ลดจำนวนของเล่นสำหรับเด็กในแต่ละห้องให้เหลือเฉพาะชิ้นที่ใช้บ่อย ๆ และถ้าเป็นตุ๊กตาผ้า (ซึ่งไม่สามารถล้างได้โดยง่าย) อาจงดไม่ให้เด็กเล่นในช่วงที่มีการระบาด รวมทั้งเปิดประตูหน้าต่าง ให้อากาศถ่ายเท

ได้สะดวก แสงแดดส่องถึง และดูแลให้สระว่ายน้ำมีระดับคลอรีนที่ไม่ต่ำกว่ามาตรฐานคือ 1 มิลลิกรัมต่อลิตร หรือ 1 ppm (part per million)

- ให้เด็กและครูที่ดูแลมีการล้างมือบ่อยขึ้น โดยเฉพาะการล้างมือหลังเข้าห้องน้ำและก่อนรับประทานอาหาร
- ควรล้างมือด้วยสบู่ทุกครั้ง และควรล้างที่วางสบู่ทุกครั้งเพื่อลดการปนเปื้อนเชื้อที่ติดอยู่ในภาชนะ
- ลดการทำกิจกรรมร่วมกันระหว่างเด็กแต่ละห้อง เท่าที่จะเป็นไปได้
- แยกของใช้ส่วนตัวของเด็ก เช่น แก้วน้ำ แปรงสีฟัน ช้อน และผ้าเช็ดหน้า
- หากมีเด็กป่วยควรให้เด็กหยุดเรียน และพักอยู่ที่บ้านจนกว่าจะหายเป็นปกติ
- เจ้าหน้าที่สาธารณสุขดำเนินการประสานงานเพื่อให้ผู้ศึกษาแก่ชุมชน เรื่องโรคติดเชื้อทางเดินหายใจจากเชื้อไวรัสอาร์เอสวี (RSV) แก่ผู้ปกครองเด็ก เพื่อให้เกิดความตระหนัก แต่ไม่ตื่นตระหนก

3. ส่งเสริมพฤติกรรมอนามัยที่ดี ช่วยในการป้องกันโรคติดเชื้อระบบทางเดินหายใจ

- 3.1 ไม่ควรนำเด็กเล็กไปในที่ชุมชนสาธารณะที่มีคนอยู่เป็นจำนวนมาก เช่น สนามเด็กเล่น ห้างสรรพสินค้า ตลาดนัด และสระว่ายน้ำ ควรอยู่ในที่มีอากาศถ่ายเทได้ดี
- 3.2 ล้างมือให้สะอาดด้วยน้ำและสบู่ ก่อนและหลังหยิบจับอาหาร หรือเตรียมอาหาร ก่อนรับประทานอาหาร และภายหลังการขับถ่าย ทั้งในเด็กและผู้ใหญ่
- 3.3 ไม่ใช้ภาชนะหรือสิ่งของร่วมกัน เช่น จาน ชาม ช้อน แก้วน้ำ หรือหลอดดูดร่วมกัน และใช้ช้อนกลางในการตักอาหาร
- 3.4 ใช้ผ้าเช็ดหน้าปิดปากและจมูก เมื่อไอหรือจาม และล้างมือให้สะอาด หลีกเลี่ยงการสัมผัสใกล้ชิดผู้ป่วย และระมัดระวังการไอจามรดกัน

4. การแจ้งการระบาด ขอเอกสาร และคำแนะนำได้ที่หน่วยงานบริการด้านสาธารณสุขในพื้นที่ เช่น โรงพยาบาลส่งเสริมสุขภาพตำบล โรงพยาบาลอำเภอและศูนย์บริการสาธารณสุขเขตในพื้นที่กรุงเทพมหานคร ทั้งนี้ กระทรวงสาธารณสุข โดยกรมควบคุมโรค ยินดีให้การสนับสนุนด้านวิชาการ เพื่อให้ท่านสามารถดำเนินการในการป้องกันโรคได้อย่างเต็มที่

คำแนะนำสำหรับประชาชน

1. พ่อแม่ผู้ปกครอง ควรแนะนำสุขอนามัยส่วนบุคคลแก่บุตรหลาน และผู้ดูแลเด็ก โดยเฉพาะการล้างมือให้สะอาด ทุกครั้งก่อนสัมผัสเด็กก่อน การรักษาสุขอนามัยในการรับประทานอาหาร เช่น การใช้ช้อนกลาง หลีกเลี่ยงการใช้ แก้วน้ำร่วมกัน นอกจากนี้ ควรให้เด็กอยู่ในที่ที่มีการระบายอากาศที่ดี ไม่พาเด็กเล็กไปในที่แออัด
2. หลีกเลี่ยงการสัมผัสผู้ที่ติดเชื้อ เช่น ผู้ที่เป็นไข้หวัดหรือปอดอักเสบ โดยเฉพาะไม่ควรให้เด็กที่คลอດ ก่อนกำหนดและทารกในช่วงอายุ 1 – 2 เดือนแรกสัมผัสกับผู้ติดเชื้อ
3. หลีกเลี่ยงการนำมือที่ไม่สะอาดมาป้ายจมูกหรือตา
4. ทำความสะอาดของเล่นเด็กเป็นประจำ โดยเฉพาะหลังพบว่าเด็กที่ป่วยมาเล่นของเล่นนั้น ๆ
5. สังเกตอาการของบุตรหลานทุกวัน หากเด็กป่วยให้ดูแลรักษาเบื้องต้น หากอาการไม่ดีขึ้นให้พาไปพบแพทย์

คู่มือ/แนวทาง/สื่อสนับสนุนจากกรมควบคุมโรค ในการป้องกันควบคุมโรคติดต่อในเด็ก

สามารถดาวน์โหลดได้ที่	QR Code
http://pcdc.ddc.moph.go.th/contents/more/informations	

ทั้งนี้ ครูและผู้ดูแลเด็ก สามารถเรียนออนไลน์ด้วยตนเอง (E – Learning) เรื่องการป้องกันควบคุมโรคติดต่อในศูนย์เด็กเล็กและโรงเรียนอนุบาลผ่านทางเว็บไซต์ <http://pcdc.ddc.moph.go.th/pages/view/1> (ศูนย์เด็กเล็กโรงเรียนอนุบาลคุณภาพปลอดโรค) โดยผู้เรียนสามารถเข้าไปศึกษาและทดสอบวัดผลการเรียนรู้ พร้อมทั้งรับประกาศนียบัตรรับรองผลการประเมินตนเองในระบบ เมื่อผ่านเกณฑ์ที่กำหนด ซึ่งผู้สนใจสามารถเข้าไปเรียนรู้ได้โดยไม่จำกัดเวลา